



Meerjarennota 2025-26

Bomen Beter Beheren

Samen voor
een beter beheerd
en gewaardeerd
bomenbestand
in onze leefomgeving

INHOUD

1. Managementsamenvatting	2
2. Bomen Beter Beheren - Missie en visie	2
2.1. Missie Bomen Beter Beheren	2
2.2. Visie Bomen Beter Beheren	3
2.3. Slagzin Bomen Beter Beheren	3
3. Beschrijving van de organisatie	4
3.1. Bomen Beter Beheren: gemoedelijk gestart, noodzakelijk geworden	4
3.2. Realisaties de voorbije 2 jaar	7
3.3. Conclusie	8
4. Maatschappelijke positionering	8
4.1. Gewenst beleid	8
4.2. Huidige praktijk	10
4.3. Kloof dichten	12
4.4. Generationeel overstijgende uitdaging	13
5. Doelgroepen	14
5.1. Breed Publiek	14
5.2. Pers en Media	14
5.3. Onderwijs	14
5.4. Stedenbouwers, projectontwikkelaars, bouwsector	14
5.5. Lokale besturen	14
5.6. Beleidsmakers	15
5.7. Juristen en magistratuur	15
6. Een gedifferentieerde aanpak	15
7. Doelstellingen van de vereniging	16
7.1. Termijn van de strategische en operationele doelstellingen	16
7.2. Strategische Doelstellingen (7 jaar)	16
7.2.1. <i>We vergroten de publieke bewustwording, het draagvlak en de betrokkenheid</i>	16
7.2.2. <i>We bevorderen educatie over duurzaam bomenbeheer en groenstructuren</i>	16
7.2.3. <i>We ondersteunen lokale besturen, bouwsector en boomdeskundigen</i>	16
7.2.4. <i>We beïnvloeden beleid en regelgeving</i>	17
7.2.5. <i>We versterken onze organisatie</i>	17
7.3. Operationele Doelstellingen (binnen 2 jaar)	17
7.3.1. <i>We organiseren sensibiliseringscampagnes en -evenementen over bomen</i>	17
7.3.2. <i>We versterken educatieve initiatieven over het belang van (duurzaam) bomen(beheer)</i>	18
7.3.3. <i>We faciliteren de implementatie van best practices voor duurzaam bomenbeheer</i>	18
7.3.4. <i>We activeren en ondersteunen de ontwikkeling van gemeentelijke bomenplannen</i>	19
7.3.5. <i>We promoten de certificering van deskundige boomverzorgers</i>	19
7.3.6. <i>We lobbyen voor verbeterde regelgeving en beleidsmaatregelen</i>	19
7.3.7. <i>We verhogen onze operationele efficiëntie en effectiviteit</i>	20
7.3.8. <i>We versterken netwerking en samenwerking met organisaties in de natuur-en milieusector</i>	21
8. Financieel plan	22
9. Conclusie	25

1. Managementsamenvatting

Bomen Beter Beheren zet zich in voor het behoud en de uitbreiding van bomen buiten het bos, die cruciaal zijn voor een gezonde leefomgeving. Onze missie is om de kennis en expertise die we hebben opgebouwd, te delen met burgers, overheden en professionals. Door het verspreiden van wetenschappelijke inzichten en goede boombeheerpraktijken, streven we naar een toekomst waarin bomen niet alleen overleven, maar floreren. Onze visie is gebaseerd op samenwerking met verschillende sectoren, het ontwikkelen van een evenwichtig boombeleid en goede werktechnieken en het continu sensibiliseren en informeren van alle betrokkenen om een duurzamere en groenere omgeving te creëren.

Het beleid op alle bestuursniveaus erkent de noodzaak van vergroening om onze leefomgeving te beschermen tegen de gevolgen van klimaatverandering, zoals het risico op hitte-eilanden. In Vlaanderen wordt de rol van bomen in steden als cruciaal gezien voor het verminderen van hittestress en het verbeteren van de leefbaarheid. Maar ondanks de talrijke voordelen van bomen wordt hen letterlijk en figuurlijk vaak onvoldoende ruimte gegeven, door inadequate ruimtelijke planning en beheer. Er is een dringende behoefte aan een paradigmaverschuiving naar een visie die de groei ruimte voor bomen centraal stelt. Door op lange termijn te plannen en te investeren in boombeheer, kunnen we een veerkrachtige en gezonde stedelijke omgeving creëren die generaties lang profijt biedt.

Om die mentaliteitswijziging te realiseren, moeten we een breed spectrum aan doelgroepen bereiken die essentieel zijn voor een succesvol bomenbeheer. Van het brede publiek tot beleidsmakers, onderwijsinstellingen en lokale besturen, we streven ernaar om via op maat gemaakte communicatie- en educatieve initiatieven de bewustwording en betrokkenheid te vergroten. Door gerichte campagnes, samenwerkingen met media en strategische partnerschappen willen we zowel leken als experts informeren, activeren en responsabiliseren. Het doel is een duurzame en veerkrachtige groenstructuur in Vlaanderen te bevorderen door kennisdeling en beleidsbeïnvloeding, en tegelijkertijd de positieve impact van bomen op onze samenleving te versterken.

Bomen Beter Beheren zet ambitieuze stappen om haar impact op lange termijn te versterken. In de komende jaren richten we ons op vijf strategische doelstellingen. We vergroten het publieke bewustzijn en draagvlak door inspirerende campagnes en evenementen. We bevorderen educatie door gerichte materialen en seminars voor zowel vakopleidingen als breder onderwijs. We ondersteunen lokale besturen en de bouwsector met praktische handleidingen en workshops, terwijl we actief beleid en regelgeving beïnvloeden met adviezen en lobbywerk. Tenslotte versterken we onze organisatie door interne processen te optimaliseren en onze netwerkpositie te consolideren. Samen bouwen we aan een groenere toekomst met gezonde bomen in de buurt!

Operationeel vertaalt zich dit de komende 2 jaar in een aantal concrete initiatieven. We versterken onze impact door middel van gerichte sensibiliseringscampagnes en educatieve initiatieven die de waarde van duurzaam bomenbeheer onder de aandacht brengen. We ontwikkelen een uitgebreid vademecum voor gemeentelijke bomenplannen, definiëren en promoten best practices, en bevorderen de certificering van boomverzorgers om de kwaliteit van de bomenzorg in Vlaanderen te waarborgen. We lobbyen voor het verbeteren van regelgeving en beleidsmaatregelen, terwijl we interne processen optimaliseren en netwerken uitbreiden binnen de natuur- en milieusector. Met een solide financieel plan en een strategie die zowel de publieke bewustwording als de operationele efficiëntie vergroot, streven we naar een duurzame toekomst voor stedelijke bomen.

2. Bomen Beter Beheren - Missie en visie

2.1. Missie Bomen Beter Beheren

Bomen vormen de ruggengraat van een gezonde, veerkrachtige omgeving waar het goed leven is. Bomen Beter Beheren focust op bomen buiten het bos¹. Bomen zijn, als prominent aanwezige elementen van natuur in een steeds meer verstedelijkende omgeving, belangrijke dragers van biodiversiteit en dus cruciaal voor de leefbaarheid van onze dorpen, gemeenten en steden en de duurzaamheid van onze landschappen.

Bomen worden geconfronteerd met bijzondere stedenbouwkundige uitdagingen. Het behoud van bestaande bomen behouden en het voorzien van nieuwe bomen in een verstedelijkende omgeving vergt dus een aangepaste planning en beheer. Bomen Beter Beheren wil de specifieke ervaring en expertise die ze heeft opgebouwd inzake het beheer van bomen delen om het bestaande bomenbestand in Vlaanderen te behouden, te beschermen en uit te breiden.

Het belang van bomen en de wetenschappelijke kennis erover verdienen niet enkel meer aandacht maar moet vooral

¹ Hierna, behalve bij de beginzin over onze Visie, steeds kortweg vermeld als 'bomen'.

meer worden vertaald in goede praktijken om bestaande bomen maximaal te behouden waar dat kan en om het bomenbestand kwalitatief uit te breiden waar dat nodig is.

Onze missie is om burgers, overheden en professionelen te informeren en sensibiliseren over actuele kennis inzake bomen en over de goede boombeheerpraktijken die vandaag bestaan of ontwikkeld worden. We willen iedereen activeren en ondersteunen om samen een groter, beter beheerd en meer gewaardeerd bomenbestand te realiseren en zo een gezonde en groene leefomgeving te creëren voor iedereen.

2.2. Visie Bomen Beter Beheren

Bomen Beter Beheren streeft naar een toekomst waarin bomen buiten het bos maximaal worden beschermd, uitgebreid en gewaardeerd op basis van de meest actuele wetenschappelijke inzichten en met een kritische houding ten aanzien van 'gangbare' werkmethodeken. We zien een wereld voor ons waarin bomen niet alleen overleven maar floreren, en waarin burgers, overheden en professionelen conceptueel, planmatig, planuitvoerend en beheermatig samenwerken aan een biodiverse en duurzame stedelijke omgeving met bomen als cruciale elementen van onze leefgemeenschappen.

Bomen Beter Beheren handelt daarbij vanuit de overtuiging dat bomen intrinsieke rechten ontleen aan hun bestaan, wat leidt tot de maatschappelijke plicht om de condities te creëren zodat bomen hun gehele levenscyclus kunnen doorlopen (volgens het concept van 'toekomstbomen').

Onze visie beoogt:

- **Kwaliteitsvolle professionele samenwerkingen:** Bomen Beter Beheren bouwt mee aan sterke samenwerkingen tussen boomsector, bouwsector, overheden, natuurverenigingen en andere belangenverenigingen die onze missie onderschrijven om kennis en goede praktijken te delen, te implementeren en actueel te houden.
- **Goed boembeleid:** Bomen Beter Beheren formuleert en treedt constructief op voor efficiënt en effectief beleid, gepaste regelgeving en geactualiseerde procedures en werkmethodeken die de bescherming en gezondheid van bomen garanderen, ondanks de uitdagingen van stedelijke ontwikkelingen.
- **Goede boompraktijken:** Bomen Beter Beheren is een voortrekker in de ontwikkeling en verspreiding van goede boombeheerpraktijken op basis van expertise, internationale kennisuitwisseling en recente wetenschappelijk inzichten.
- **Sensibiliseren:** Bomen Beter Beheren zet continu in op bewustwording over het maatschappelijk belang van bomen, resulterend in een cultuur van algemene waardering en respect voor de natuurlijke omgeving.
- **Informeren en opleiden:** Bomen Beter Beheren informeert burgers en beheerders over het belang van bomen en betreft ze in deskundig overleg, opdat ze actief bijdragen aan het behoud en de uitbreiding van bomen en de zorg ervoor in hun eigen leef- en werkomgeving.

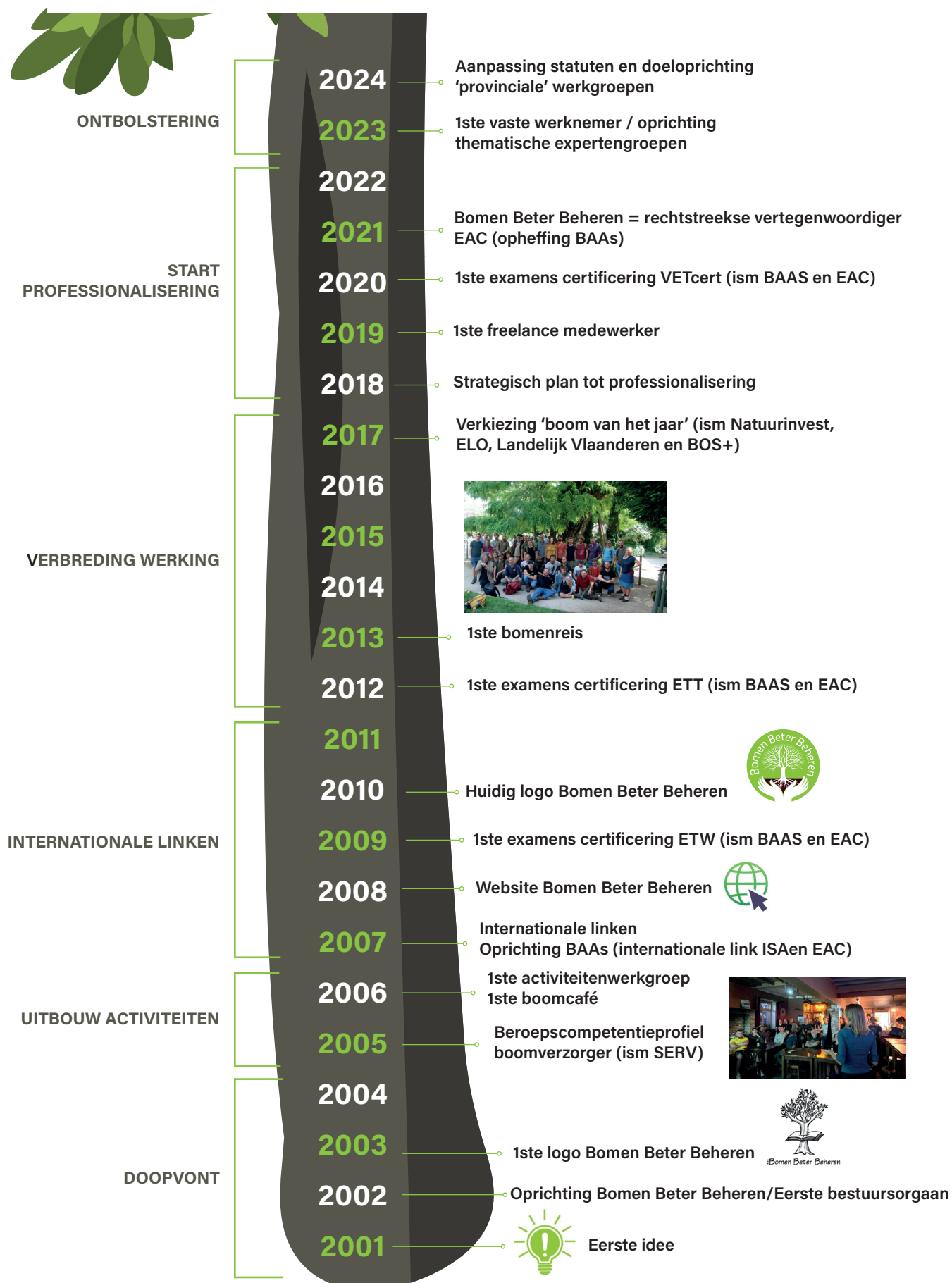
Met onze inspanningen willen we een blijvende positieve impact hebben op het milieu, de stedelijke biodiversiteit bevorderen en bijdragen aan de leefbaarheid en duurzaamheid van onze steden en gemeenten.

2.2. Slagzin Bomen Beter Beheren

“ Samen voor een beter beheerd en gewaardeerd bomenbestand in onze leefomgeving. ”

3. Beschrijving van de organisatie

3.1. Bomen Beter Beheren: gemoedelijk gestart, noodzakelijk geworden



3.1.1. Doopvont

Bomen Beter Beheren vindt zijn oorsprong in 2001. In een gemoedelijke sfeer brachten boomverzorgers samen een weekend door om hun ervaringen en kennis te delen. Er ontstond snel overeenstemming over de vaststelling dat de zorg voor bomen in Vlaanderen op dat moment veel te weinig aandacht kreeg bij de actoren die impact hebben op hun voorkomen en (duurzaam) behoud en beheer. Het idee werd geboren om een officiële vereniging op te richten die niet enkel zou dienen als klankbord voor boomverzorgers maar ook als maatschappelijke luidspreker voor een betere zorg voor bomen in Vlaanderen.

Dit idee kreeg in de maanden erna vaste vorm en op 10 oktober 2002 werd de **vzw Bomen Beter Beheren boven de doopvont** gehouden met de publicatie van de 1ste statuten. Al snel na deze start fungeert de vereniging als een belangrijk platform voor ondersteuning, advies en uitwisseling van wetenschappelijke kennis en ervaring inzake boombeheer: de basis van haar huidige expertise inzake het duurzaam beheer van het bomenpatrimonium in Vlaanderen en de bewustwording daarrond.

Met de opmaak van het 1ste logo in 2003, de aanstelling van een bestuursorgaan en de opstart van regelmatig georganiseerde activiteiten begint de organisatie vorm en inhoud te krijgen.

3.1.2. Uitbouw activiteiten

In 2005 werkt Bomen Beter Beheren samen met de SERV (Sociaal-economische Raad van Vlaanderen) om een beroepscompetentieprofiel voor boomverzorgers aan te stellen dat beantwoordt aan de groeiende nood aan uniformiteit en standaarden in de sector.

De oprichting van de 1ste activiteitenwerkgroep, samengesteld uit bestuursleden en gemotiveerde vrijwilligers, zorgt vanaf 2006 voor een meer systematische en marktgestuurde organisatie van studiedagen en lezingen en conferenties en gezellige boomcafé's waarbij een breed spectrum van actuele onderwerpen inzake boomverzorging aan bod komt.

Deze verbreding van ons publiek met mensen buiten de boomverzorgingssector leidt in 2007 tot de ontwikkeling van een Bomen Beter Beheren-website om de inhoud van onze werking kenbaar te maken en om de basiscommunicatie te verzorgen voor steeds meer actoren die bij boomzorg en -planning betrokken zijn.

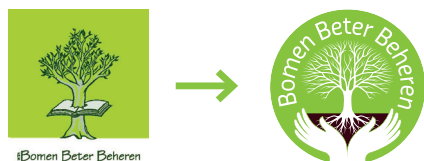
3.1.3. Internationale link

Met de oprichting van BAAs (Belgian Arborist Associations), als overkoepelende organisatie van Bomen Beter Beheren en ArboreSCO (de Waalse tegenhanger), wordt vanaf 2007 expliciet aansluiting gezocht bij de internationale organisaties inzake zorg voor bomen in een verstedelijkte omgeving: de ISA (International Society of Arboriculture) en de EAC (European Arboricultural Council). Projectmatige samenwerking tussen Vlaanderen en de internationale koeples inzake boomzorg neemt een start.

Vanaf 2009 maken BAAs, met steun van Bomen Beter Beheren en onder auspiciën van de EAC, werk van de organisatie van regelmatige examens voor de Europese certificering van boomdeskundigheid voor uitvoerende boomverzorgers in Vlaanderen: het certificaat van European Tree Worker (ETW). In 2013 volgt het eerste examen voor boomtechnisch raadgever European Tree Technician (ETT) en vanaf 2020 voor het label van Veteran Tree Specialist (VetCert).

3.1.4. Verbreding werking

In 2012 viert de Bomen Beter Beheren haar 10-jarig bestaan. Deze mijlpaal werd gemarkeerd met de introductie van een **nieuw logo**, dat beter aansluit bij de visie van de vereniging en de richting die zij wil inslaan.



In 2013 organiseert Bomen Beter Beheren de 1ste bomenreis: een meerdaagse tocht langs erfgoedbomen, veterane bomen, arboreta of andere locaties waar opmerkelijke bomen groeien. Enthousiaste leden zorgen ervoor dat deze sindsdien jaarlijkse 3-daagse reizen op een mum van tijd zijn volgeboekt.

2017 wordt het jaar van de nationale verkiezing van "De boom van het jaar". Bomen Beter Beheren is partner van dit initiatief, samen met Natuurinvest, ELO, Landelijk Vlaanderen en BOS+, en wordt betrokken bij het beheerplan van de verkozen dorpslinde te Massemen, Wetteren.

3.1.5. Start professionalisering

In 2018 zet Bomen Beter Beheren een belangrijke stap: met de expertise van het studiebureau Strategies And Leaders werkt het een strategisch plan tot professionalisering uit. De implementatie van dit plan en de eerste inzet start van medewerkers op freelance-basis markeren de start van de vervelling van een vereniging met uitsluitend vrijwilligers naar een meer professioneel gestructureerde organisatie.

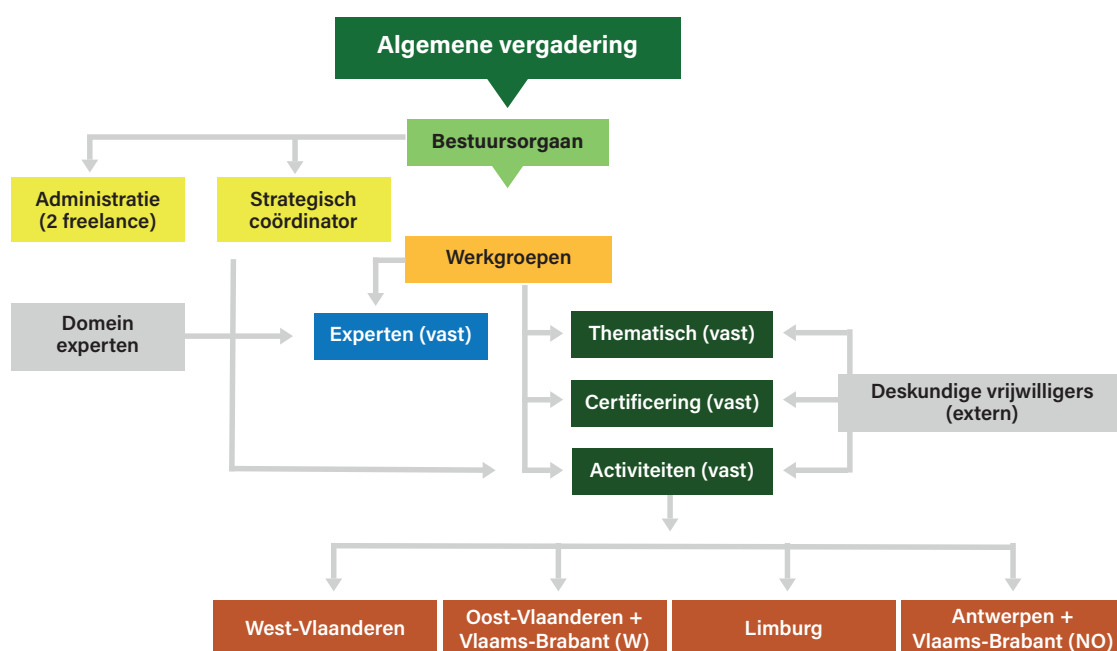
In 2021 neemt Bomen Beter Beheren bovendien, in samenspraak met BAAs en Arboresco, de rol van Belgische vertegenwoordiger bij de EAC over van BAAs. Bomen Beter Beheren werkt vanaf dan rechtstreeks onder de vleugels van de EAC mee aan de ontwikkeling, invoering en promotie van (Europese) standaarden inzake boomzorg in België en neemt, in samenwerking met Inverde, de organisatie van de Europees gesuperviseerde examens tot certificering van boomdeskundigheid (ETW, ETT en VETcert) volledig op zich.

In 2022 bouwt Bomen Beter Beheren de samenwerking met de Europese koepelorganisatie EAC nog verder uit door de oprichting van de werkgroep certificering. Deze werkgroep focust zich op de bewaking van de kwaliteit van boomzorg door Europees (ETW, ETT en VETcert-)gecertificeerde boomdeskundigen in Vlaanderen binnen het beoordelingskader en volgens de normen die in samenspraak met de EAC zijn uitgewerkt. Naast de bewaken van de 3-jaarlijkse verlengingsverplichtingen ontwikkelt de werkgroep certificering samen met de EAC ook beoordelingsprocedures om (een snel stijgend aantal) klachten inzake boombeheer van burgers, professionelen en openbare besturen te behandelen en te beantwoorden.

3.1.6. Ontbolstering

In 2023 is de dienstreeding van de eerste vaste werknemer de volgende cruciale mijlpaal in de strategische ontwikkeling van de vereniging. Als strategisch coördinator heeft deze persoon de verantwoordelijkheid om de dagelijkse werking van de vereniging te ondersteunen en de organisatie te helpen groeien en verder te professionaliseren.

Eveneens in 2023 worden expertengroepen rond specifieke thema's opgericht (nader onderzoek bij bomen, grondbemaling rond bomen, boombescherming binnen bouwwerven, ...), samengesteld uit ervaren (vrijwillige) deskundigen volgens het voorliggende thema. Daarmee zet de vereniging haar kennis, expertise en netwerk in om samen met vertegenwoordigers van diverse partijen die bij stadsontwikkeling zijn betrokken, standaarden en protocollen voor bouwen rond bomen te ontwikkelen. Dit proces en de resultaten ervan vormen een belangrijke ondersteuning voor tal van actoren in de bouwsector, maar ook voor studiebureaus, (landschaps)ontwerp bureaus, openbare besturen en boomtechnisch adviseurs.



In 2024 stemmen de leden van Bomen Beter Beheren in met de aanpassing van het doel van de vereniging en daarop afgestemde, nieuwe statuten: de ontbolstering tot een bredere natuurvereniging die haar expertise, professionaliteit en kwaliteit nog breder inzet om boomkwaliteit in verstedelijkte omgevingen te behouden en te laten groeien. De nieuwe statuten benadrukken het maatschappelijke belang van de vereniging en maken haar klaar om haar steeds groeiende rol in de toekomst deskundig op te nemen, zowel ten aanzien van professionele actoren als ten aanzien van belanghebbende burgers. Het leidt tot de uitbreiding naar meerdere, enigszins provinciaal gerichte activiteitengroepen van vrijwilligers, zodat de geografische nabijheid van van onze activiteiten vergroot wordt voor al onze doelgroepen.

3.1.7. Essentieel belang

De oprichting van Bomen Beter Beheren was in eerste instantie een noodzakelijk initiatief om het belang van de zorg voor bomen te behartigen en de professionele expertise daarover te bevorderen. Door haar focus op bomen heeft Bomen Beter Beheren de voorbije decennia niet enkel haar kennis en expertise op dat vlak verder opgebouwd, maar is ze ook steeds meer doelgroepen gaan bereiken die invloed hebben op het functioneren van (stads)bomen. Vandaag is Bomen Beter Beheren een gewaardeerde partner op steeds meer werkterreinen waar werken rond bomen en beheer van bomen plaatsvinden. Hierdoor spreekt Bomen Beter Beheren gaandeweg een steeds bredere doelgroep aan met haar boodschap en doelstelling: verbeteren van de zorg voor en het beheer van bestaande en nieuwe bomen om zo bij te dragen aan een duurzamere en groenere leefomgeving voor alle burgers.

3.2. Realisaties de voorbije 2 jaar

De voorbije 2 jaren is de beweging van versnelling en verbreding door Bomen Beter Beheren duidelijk ingezet met onder andere de volgende realisaties, naast de gebruikelijke activiteiten en vormingsmomenten:

- Nederlandse vertaling en promotie van de bestaande Europese standaarden inzake snoei, kroonverankering en aanplant;
- Inzet voor de ontwikkeling van komende Europese standaarden inzake boomveiligheidscontrole, waarde- en schadebepaling en boombescherming bij bouwswerven;
- In eigen huis ontwikkelen en aangaande promotie van een protocol grondbemaling voor de bouwsector;
- In eigen huis ontwikkelen en aangaande promotie van een protocol boombescherming voor de bouwsector;
- In eigen huis ontwikkelen van een kader voor de beslissing tot nader technisch onderzoek bij bomen (trekproef stabiliteit, tomografie bij kernrot, luchtgraaftechnieken wortelonderzoek, bodemradar wortelonderzoek, ...) voor lokale besturen en andere boomeigenaars;
- Behandelen van vragen van burgers, gemeentes en andere boomeigenaars ivm boombeheer;
- Overleg met en advies aan diverse Regionale Landschappen i.v.m. ontwikkeling bomenplannen voor gemeentes;
- Ondersteuning Agentschap Onroerend Erfgoed (AOE) bij de ontwikkeling van een afwegingskader voor het beheer van historische dreven;
- Promotie van beoordelingstechnieken die tot een meer evenwichtige afweging van boomrisico's versus (maatschappelijke) ecosysteemdiensten toelaat (Quantified Tree Risk Assessment: QTRA);
- 1ste fasen implementatie CRM-systeem (Odo).



3.3. Conclusie

Na een goedbedoelde start, maar steeds vanuit een gevoel van noodzakelijkheid, heeft Bomen Beter Beheren zich dus ontwikkeld tot een **essentiële speler in de boomzorggemeenschap in Vlaanderen** voor uitvoerende en adviserende boomprofessionelen, voor publieke en private boombeheerders, voor stadsontwikkelaars in brede zin en in toenemende mate ook voor het bredere publiek.

In de toekomst streven we ernaar om een steeds prominentere partner te worden inzake alle aspecten van stadsboombeheer, naast de interne versterking van onze organisatie. 3 belangrijke doelgroepen die we in stijgende mate willen bereiken zijn burgers (bij wie we opnieuw meer waardering voor bomen willen installeren), gemeentes (met vaak onderbemande groendiensten die boomexpertise missen) en de bouwsector (wiens technieken en gewoontes ongewild een grote negatieve invloed hebben op stadsbomen). Op langere termijn willen we ook het beleid, wetgevend kader en de magistratuur sturen naar een meer boomvriendelijk beleid.



4. Maatschappelijke positionering

4.1. Gewenst beleid

4.1.1. Globaal

Zowel de hogere beleidsniveaus (Europees, nationaal, provinciaal, regionaal) als de lokale overheden erkennen dat vergroening en ontharding nodig is om onze omgeving leefbaar te houden en weerbaar te maken voor de toekomst in het licht van de globale klimaatverandering. Terecht: zo voorspelt de universiteit van Wageningen dat bij onveranderd beleid binnen 50 jaar zo'n 30% van de wereldbevolking zal leven in gebieden waar de gemiddelde temperatuur boven de 29°C ligt (vergelijkbaar met de heetste delen van de Sahara nu). Recent waarschuwde World Health Organisation (WHO) Europa dat tussen 2000 en 2019 jaarlijks ongeveer 489.000 hittegerelateerde sterfgevallen werden geregistreerd, waarvan het grootste aandeel (176.000) in Europa. In die periode van 20 jaar is de hittegerelateerde sterfte in Europa bovendien met 30 procent toegenomen.

4.1.2. Vlaanderen

De Vlaamse Regering erkent in haar nota over het "lokaal energie- en klimaatbeleid" dat de grootste risico's voor hittestress zich in de verstedelijkte omgeving voordoen: "Steden bestaan voor een belangrijk deel uit bebouwd gebied en niet doorlaatbare oppervlakten (...). Door deze materialen houden steden meer warmte vast dan hun omliggende gebieden. Bovendien wordt in steden ook meer warmte geproduceerd (...). In combinatie met de

toename van het aantal warmere periodes en de hogere temperaturen als gevolg van de klimaatverandering, is hittestress een wezenlijk probleem in steden". En die verstedelijking gaat snel verder: Ian Golding, professor Globalisering en Ontwikkeling aan de universiteit van Oxford, voorspelt dat tegen 2050 twee derde van de wereldbevolking in een stad zal wonen (tegenover iets meer dan de helft nu).

Ook in Vlaanderen is de inname van ruimte voor wonen en werken groot: uit de indicatoren voor landgebruik in Vlaanderen blijkt dat huisvesting, na akkers en graslanden, met 12,7% de derde grootste categorie aan oppervlakte inneemt. Dat percentage stijgt vlot tot boven de 20% als men daar ook de ruimte bijneemt die ingenomen wordt door industrie, handelszaken, diensten, overige bebouwde terreinen en de landbouwgebouwen en -infrastructuur. Deze "woon- en werk"-categorieën van landgebruik nemen dus een groot aandeel van onze bodemruimte en de daarop levende bomen in Vlaanderen in.

Hitte mitigeren

In de bovenvermelde nota over het "lokaal energie- en klimaatbeleid" licht de Vlaamse overheid ook toe waarom het belangrijk is om meer bomen in de straat te voorzien als primaire maatregel om hittestress en het hitte-eilandeffect in onze dorpen en steden tegen te gaan in het licht van de klimaatverandering. Er wordt gesteld dat bomen niet alleen passief schaduw geven, maar hun omgeving door verdamping ook actief afkoelen. Bovendien wordt daarbij bevestigd dat dit afkoelend effect bij jonge en kleine bomen veel beperkter is dan bij volwassen en grote bomen, wat het belang benadrukt om grote bomen in de bebouwde omgeving te (be)houden zodat ze de kans krijgen om volwassen en monumentaal te worden.

Economische voordelen

De Vlaamse overheid erkent daarom dat het voorzien en behouden van bomen in straten goede investeringen zijn, niet enkel in een betere leefbaarheid van de stad, maar ook omdat bomen economische, sociale en gezondheidsvoordelen opleveren voor de omwonenden in de buurt. In de nota concludeert de Vlaamse overheid tot slot dat waterbeschikbaarheid, voldoende groeiruimte en geschikte standplaatsomstandigheden de voornaamste factoren zijn om gezonde en goed functionerende bomen te verkrijgen en te behouden. Die correcte relatie tussen bomen, verkoeling én de infiltratiegraad van de bodem, wordt ook gelegd door de Vlaamse MilieuMaatschappij (VMM) in haar nota "Hefbomen voor klimaatbestendige steden en gemeenten". Net als de Vlaamse overheid legt de VMM het zwaartepunt van het boombesluit en -beheer bij de lokale besturen: "Transformeer pleinen om tot stadsparkjes zodat ze schaduw en verkoeling geven."

De voordelige effecten van bomen beperken zich overigens niet tot een cruciale rol voor biodiversiteit en klimaatmitigatie en -adaptatie; stilaan kunnen hele bibliotheken gevuld met fascinerende wetenschappelijke literatuur over de vele gezondheidsvoordelen van bomen op onze fysieke en mentale gezondheid. Investeren in bomen heeft dus ook economisch zin: de internationale accountants- en adviesorganisatie KPMG becijferde bv. dat een toename van groenvoorzieningen in Nederlandse steden zichzelf vele malen terugverdient door de gezondheidswinsten die hierdoor geboekt worden. Deze potentiële winsten lopen in de honderden miljoenen euro.

Groenblauwe netwerken

Het is dus duidelijk dat op alle bestuurlijke niveaus, mede door de verdere verstedelijking en de druk van klimaatverandering, een acute nood wordt ervaren aan het behouden en bijkomend voorzien van grote groenelementen met kwaliteitsvolle volwassen bomen in onze onmiddellijke leefomgeving. Wetenschappelijk onderzoek toont in diverse optieken aan dat bomen in de verstedelijkte omgeving, door hun traag- en langlevendheid, door hun standvastigheid en hun veelzijdigheid tal van directe en indirecte positieve effecten hebben op het welzijn van burgers, en zelfs op hun samenhang en veiligheid. Het is ook een wetenschappelijke evidentie dat gezonde en grote bomen dat het best doen en dat zij dus een cruciaal onderdeel van de groenblauwe netwerken die we nodig hebben om gezonde natuur dichtbij onze leefomgeving te houden.

Bomen behouden én bijplanten

Bomen Beter Beheren focust zich op bomen die niet tot bos behoren, maar die eerder in de druk gesolliciteerde ruimte van de woon- en werkomgeving groeien en gedijen. De vereniging deelt de analyse van de Vlaamse overheid dat het behoud van bestaande bomen primordiaal is om een bomenbestand en voldoende kroonbedekking in de stad te behouden en uit te breiden en dat aanplant van nieuwe bomen in een stedelijk milieu in de eerste plaats ruimte vereist, zowel onder- als bovengronds. Dat moet bomen toelaten en de tijd geven om uit te groeien tot performante, volwassen en gezonde delen van het stadsgroen.

4.2. Huidige praktijk

Tegenover de hoge nood om gezonde en grote bomen te integreren in onze leefomgeving, staan echter een aantal maatschappelijke tendensen en gewoontes die het behoud van bestaande bomen en de integratie van nieuwe bomen bij stadsvernieuwing bemoeilijken. Boomdeskundigen stellen vast dat de bomen en groenvoorzieningen in de Vlaamse bebouwde omgeving nog steeds zeer sterk onder druk staan.

4.2.1. Inkrimpende groeiruimte

De leef-, woon- en werkomgeving in Vlaanderen wordt gekenmerkt door stijgende woondichtheid, toenemende gebruiksdruk op de bodem (verdichting en verharding open bodem) en een sterke concurrentie voor ruimtelijke invulling. Nog steeds is er een dagelijks open-ruimtebeslag van meerdere hectare. De beoogde Vlaamse bouwshift is met andere woorden nog lang niet gerealiseerd, en binnen die negatieve tendens ondervinden bestaande (stads)bomen specifiek nadeel door een tekort aan onder- en bovengrondse ruimtelijke ordening, ontoereikende en/of inefficiënt aangewende budgetten voor groenbehoud, -aanleg en -beheer, en onaangepast beheer (gebaseerd op gedateerde praktijken).

4.2.2. Klachtgestuurd beheer

Daarnaast zijn de beheeringrepen zelf vaak te weinig boomgericht, omdat ze te vaak worden uitgevoerd vanuit een onrealistische wens op risicominalisering of als 'oplossing' voor eenzijdige klachten (te groot, te veel bloei of bladval, wortelopdruk of rendementsverlies bij zonnepanelen, etc.). De focus van veel van deze ingrepen ligt dus op het minimaliseren van risico's of overlast, en vaak gebeurt dit helaas zonder rekening te houden met de vele voordelen en ecosysteemdiensten die de bomen in kwestie vervullen. Dergelijk gestuurd (eenmalig) beheer zorgt, in combinatie met een gebrek aan kennis over boomfysiologie, -mechanica en -ontwikkeling, voor een ondermijning van de gezondheid en breukveiligheid van bomen op (middel)lange termijn en dus voor het vroegtijdig verdwijnen van bomen.

4.2.3. Verborgene boomkap

De houding van een nog steeds belangrijk deel van het brede publiek, gekenmerkt door lage tolerantie ten aanzien van (groot wordende) bomen, NIVEA-redeneringen ("niet in voor- en achtertuin") en toenemende vervreemding van de dynamiek en het belang van natuur in onze leefomgeving, versterkt deze dynamiek van 'negatief' boombeheer. In combinatie met het heersende primaat van privé-eigendom boven gemeenschappelijke diensten, de geleidelijke afbouw van de vrijheden om het vergunningenbeleid lokaal te verfijnen (overgang veldwetboek naar burgerlijk recht, afschaffing lokale stedenbouwkundige verordeningen inzake boomkap) en een gebrek aan menskracht en kennis bij lokale besturen om vergunningsaanvragen voor kap correct en tijdig te beoordelen, leidt dat tot het sluipend verdwijnen van vele grote bomen in onze leefomgeving.

Net omdat bomen zich traag ontwikkelen om lang te kunnen leven, is het behoud van die bestaande (grote) bomen – al dan niet tijdens (publieke en private) stadsvernieuwingswerken – in onze leefomgeving nochtans de eerste vereiste om te kunnen streven naar meer kwaliteitsvolle bomen in de bebouwde omgeving.



4.2.4. Duurzame aanplant?

Ook het integreren van nieuwe bomen bij stadsvernieuwingswerken voldoet, ondanks de vaak uitgebreide groene beloftes tijdens de planningfase, zelden aan de vereiste voorwaarden om de nieuwe aanplant volgens hun volle potentieel te laten ontwikkelen tot volwassen en langlevende bomen. Ondoordachte planning, te kleine groeiplaatsen, gedegreerde bodems, onaangepaste soortkeuze, een gebrek aan nazorg en begeleidend onderhoud zorgen er veel te vaak voor dat bomen binnen enkel jaren na aanplant stoppen met groeien en zelfs afsterven (met weinig garantie op succes voor de opvolgers, als die al geplant worden). Zo wordt op het merendeel van de boomplantlocaties in stadsvernieuwingswerken wordt qua boomvolume en kroonbedekking nooit het eindbeeld bereikt dat op plan was ingetekend, simpelweg omdat het niet mogelijk is voor bomen om zich te ontwikkelen in de voor hen voorziene ruimte.

Door gebrek aan kennis bij lokale overheden en stadsplanners, maar ook bij architecten, projectontwikkelaars en aannemers, wordt aan bomen niet het bodemvolume toegekend dat noodzakelijk is voor een duurzame en gezonde ontwikkeling. Bovendien zorgen de geldende bouwgewoontes (met intense verdichting, versmering en vergraving van de bodem) dat de kwaliteit van de toekomstige groeiplaats van nieuwe bomen vaak sterk te wensen overlaat. Bomen moeten zowel de ruimte als de tijd krijgen om zich traag te ontwikkelen zodat ze op vitale wijze groot kunnen worden en lang kunnen leven. Enkel dan zullen ze hun potentieel aan ecosysteemdiensten voluit kunnen realiseren. De vraag is dus niet zozeer hoeveel bomen je aanplant, maar eerder hoeveel je er in ruimte en tijd de kans geeft om uit te groeien tot gezonde volwassen exemplaren die ons ecosysteemdiensten kunnen leveren voor vele decennia.

4.2.5. Groeiplaats vergeten

Zowel bij het voorzien van nieuwe bomen als bij bestaande bomen, stellen we vast dat de uitvoering van graaf- en bouwwerken in de buurt van hun (huidige of toekomstige) groeiplaats vaak leidt tot heel wat latere problemen en stress voor de bomen en voor een verkorting van hun levensduur. De gevolgen van wortel- en bodemschade worden vaak pas zichtbaar na uitputting van de resterende doorwortelbare bodem en de interne reserves van de (bestaande of nieuwe) boom. De beperkende factor voor zowel bestaande als voor nieuwe bomen ligt tegenwoordig vaak in de groeiplaats: in het volume bodem dat voor doorworteling geschikt is of beschikbaar gemaakt of gehouden is.

Bij bestaande (grote) bomen begint de conditie vaak te verminderen na groeiplaatsingrepen in het (recente) verleden, waarbij de oorspronkelijke groeiplaats niet zelden doorheen de voorbije decennia (meermaals) werd ingekrompen door verharding, afgraving (bvb. voor nutsleidingen), bodemverstoring of bodemverdichting. Veel volgroeide (stads)bomen beschikken op dit moment daardoor vaak niet meer over de groeiplaats waarbinnen ze zich ooit hebben kunnen ontwikkelen. De door de mens veroorzaakte wortelsterfte zorgt vele jaren later voor een tanende conditie en inkrimpende kroon bij de bomen en leidt decennia later niet zelden tot hun vroegtijdig verdwijnen. De natuurlijke boomreactie op de wortel- of bodemschade wordt daarbij te weinig overwogen of te vaak verkeerd geïnterpreteerd indien er geen beoordeling van het toekomstperspectief van de betreffende boom(soort) door een boomdeskundige gevraagd wordt.



Te veel (stads)vernieuwingsprojecten waar een (soms prestigieuze) site rond een monumentale boom wordt ontworpen en gerealiseerd, eindigen 1 of 2 decennia later dan, net door die ingreep, met een site zonder die behoudenswaardige boom, waarbij bovendien de groeiplaats vaak ongeschikt geworden is voor een nieuwe aanplant.

Bij nieuwe bomen is de (groeiplaats-)kwestie zo mogelijk nog prangerender. In plaats de positieve keuze om een optimale groeiplaats ter beschikking te stellen voor de groei van grote, gezonde bomen die alle gewenste ecosysteemdiensten in de stad (schaduw, verkoeling, CO₂-opslag, fijnstoffiltering, ...) moeiteloos en tegelijk leveren, eindigt men te vaak bij "goedkopere", snelle, maar eenzijdige technologische 'oplossingen' zoals bodempreparaten, zgn. droogte-resistente boomcultivars, CO₂-captatiepanelen en kunstmatige water- en schaduwelementen.

4.3. Kloof dichten

Op dit moment is de kloof groot tussen wat maatschappelijk wenselijk en urgent noodzakelijk is - meer kwaliteitsvolle bomen in onze directe leefomgeving - en de huidige realiteit: we slagen er niet in om bestaande (stads)bomen voldoende te beschermen en duurzaam te behouden en nieuwe boomaanplant na stadsrenovatie bereikt zelden haar potentieel qua groei en dus qua ecosysteemdiensten.

4.3.1. Omwenteling vereist

Om de doelstellingen die Vlaanderen zich stelt in het Vlaams klimaatadaptatieplan te kunnen bereiken, is volgens Bomen Beter Beheren een **paradigmaverschuiving nodig**. Om bomen te kunnen behouden en hun potentieel ten volle te bereiken, moet hun groeiplaats door alle opeenvolgende actoren in het proces van stadsvernieuwing en -beheer erkend en gerespecteerd worden als essentieel om het uiteindelijke doel na vele decennia te bereiken: een gezonde, volwassen boom in een geschikte groeiplaats.

4.3.2. Focus behouden

Het lijkt logisch om de boomgroeiplaats voor de aanplant van nieuwe bomen in (stads)vernieuwingprojecten te ontwerpen en vorm te geven met als doel de groei tot een volwassen boom zoals die op plan voorzien wordt. Toch is dat vandaag zelden het geval. Het is nochtans enkel zaak om in projecten voldoende volume aan groeiplaats te behouden of te creëren, zodat bomen het gewenste normale kroonvolume kunnen ontwikkelen. Als bomen zich gezond kunnen ontwikkelen en lang behouden kunnen worden als gevolg van de inzet van middelen voor groeiplaatsgerichte maatregelen, zullen de uitgaven hiervoor uiteindelijk niet meer als kost worden ervaren, maar als een effectieve investering worden beschouwd die zichzelf terugbetaalt onder de vorm van belangrijke en stabiele diensten die de volwassen boom levert, naast de vaak niet onbelangrijke directe financiële meerwaarde voor het vastgoedproject.

Zowel voor bestaande als voor nieuwe bomen zal de groeiplaats dus meer een volgehouden focuspunt moeten worden doorheen de conceptuele, plannings- en uitvoeringsfase van projecten en eveneens tijdens de groen-aanleg- en beheerfase achteraf. Als de groeiplaats voldoet aan de voorwaarden van de gekozen boomsoort en omgekeerd én als de optimale standplaatscondities worden gerespecteerd gedurende de verdere ontwikkeling van de boom, volgt de daaropvolgende decennia vanzelf een gezonde, grote boom. Boven- en ondergrondse ruimte in de verstedelijkende omgeving is beperkt, maar het is onze overtuiging dat in regels, afspraken, ontwerp en uitvoering, ook voor de moderne, grote stadsboom ruimte te tekenen en te creëren valt in de moderne stadsbodem en steden(hoog)bouw.

4.3.3. Boomtijdlijnen bewaken

Stadsontwikkelaars, bouwheren, ontwerpers en uitvoerders kunnen dit doel enkel bereiken als ze doorheen de tijd samen de lijn bewaken van een gepast ontwerp en correcte aanleg van een boomgroeiplaats tot de ontwikkeling en begeleiding van een nieuwe aanplant tot volwassen boom, **het bewaken van de 'boomtijdlijn'** als het ware.

Ook Luc Eeckhout, gast-professor KU LEUVEN en adviseur steden en gemeenten start zijn pleidooi voor "Toekomstbestendige stedenbouw 2050-2100" met de stelling dat de natuur het nieuwe startpunt (moet zijn) om stad en dorp toekomstbestendig te maken. In de meerderheid van de 33 actiepunten die hij als stedenbouwkundige vervolgens naar voren schuift als "stappenplan voor de groene levende stad/dorp", spelen bomen de hoofdrol of vormen ze een essentieel element van het actiepunt. De voorbeelden uit zijn pleidooi zijn legio: stop de verharde stad, stop het hitte-eiland, start met de natuur, introduceer nieuwe toekomstbeelden, breng de bestaande natuur in kaart, maak een verbindend plan, plant toekomstbomen, maak ruime, biodiverse boomspiegels, maak boomtuinen, plant een stadsbos, check de 3-30-300 regel, maak regentuinen, bouw sterke groenblauwe netwerken, maak een spons, maak de bouwcode groenblauw, ...

4.3.4. Wetenschappelijke sturing

Bomen Beter Beheren is ervan overtuigd dat deze kloof tussen de huidige situatie en gewoontes inzake boomplanning en boombeheer en de wenselijke toekomst en aanpak, kan gedicht worden met wetenschappelijke gefundeerde kennis over (het beheer van) bomen, die leidt tot (meer) kennis over en respect voor de randvoorwaarden voor groei en gezondheid van bomen bij alle betrokken actoren. Beleidsmatig moet zich dit vertalen in gepaste regelgeving en breed gedragen protocollen en aangepaste werktechnieken voor duurzaam boombehoud en -beheer en met planning en ontwerp rond bomen die, zoals bomen zelf, ook op de verre toekomst gericht zijn.

4.4. Generatieel overstijgende uitdaging

Zelfs de kortst levende boomsoorten in onze regio overstijgen in normale groeiomstandigheden makkelijk de gemiddelde mensenleeftijd. Een gezonde boom ziet tijdens zijn leven normaliter dan ook enkele tot tientallen opeenvolgende generaties mensen voorbijkomen. Bomen vereisen dus langetermijnplanning en een generatie-overstijgend, gecoördineerd en consequent beheer gericht op de toekomst.

Dat betekent dat elke partij die bij stadsontwikkeling betrokken is en invloed kan hebben op de (actuele of toekomstige) boom en zijn groeiplaats in de loop van de tijd - van beleidsmaker en vergunningverlener, over projectontwikkelaar, ontwerper, aannemer en beheerder, tot ook de omwonenden en passanten - zich dus bewust moet zijn van de gevolgen van zijn of haar keuzes en handelen in de buurt van bomen. Dat kan door bij de bescherming van bestaande, behoudenswaardige bomen en bij het ontwerp en realisatie van boomgroeiplaatsen en aanplant en nazorg van jonge bomen, het einddoel op lange termijn voor ogen te houden: de volwassen, grote, gezonde boom. Het is immers deze boom die in de stad alle voordelen zal bieden die we (zullen) nodig hebben, en het is die onafgebroken "boomtijdlijnen" waar we generatie-overstijgend verantwoordelijk voor zijn en die we samen moeten bewaken.

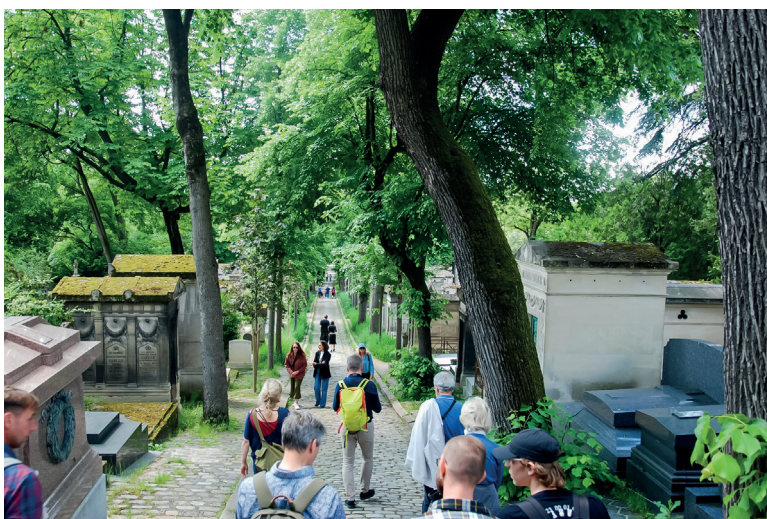
4.4.1. Boomtijdlijnen schrijven - Samen overstijgen we generaties voor een boomrijk, veerkrachtig en gezond Vlaanderen

Bomen Beter Beheren is vandaag dus een 'jongvolwassen' Vlaamse NGO die zich actief inzet voor bomen en groenstructuren in Vlaanderen. Door intussen reeds 2 decennia focus te leggen op kwaliteitsvol (stads)boombeheer heeft Bomen Beter Beheren heel wat kennis in huis, die ze al jarenlang intensief en op diverse wijze deelt met boomdeskundigen, openbare besturen, non-profitorganisaties en burgers in Vlaanderen via een mix van laagdrempelige tot gespecialiseerde technische vormings- en infomomenten.

Ze heeft daarnaast ook de taak op zich genomen om in samenwerking met de EAC (European Arboricultural Association) te waken over de kwaliteit van Europese certificering van deskundigheid voor verschillende specialisaties (ETW - ETT - VETcert) in België en zit daardoor mee aan het stuur bij de ontwikkeling van goede praktijken bij boombeheer in zowel binnen- als buitenland, zoals onder andere dus de Europese standaarden inzake boombeheer. Dit impliceert dat Bomen Beter Beheren de snel groeiende internationale wetenschappelijke kennisgeving rond bomen van nabij blijft opvolgen, verwerken en verspreiden.

In eigen schoot ontwikkelt Bomen Beter Beheren in samenwerking met organisaties uit de (bouw)sector aanvullende protocollen voor deelactiviteiten in de bouw (zoals bv. bemaling rond bomen, boombescherming op werven) of voor technisch boombeheer en -advies (snoeistandaarden, bomentoets bij vergunningen, rol van de boomtechnisch adviseur).

Gezien de bovenstaande vaststellingen uit onze omgevingsanalyses is Bomen Beter Beheren er echter van overtuigd dat het meer moet zijn en dat het sneller moet gaan. Daarom willen we onze inspanningen opdrijven en alle relevante beleidsniveaus en actoren bewust maken van en aanspreken op hun deelverantwoordelijkheid in de onafgebroken "boomtijdlijn". Zo ook het brede publiek, want bij een deel van de Vlamingen leeft toch ook nog wel een zekere intolerantie t.o.v. (groot wordende) bomen, vaak ingegeven door aversie voor verandering, NIVEA-redeneringen en/of een toenemende vervreemding van de dynamiek en het belang van natuur in onze leefomgeving..



5. Doelgroepen

Bovenstaande analyse leidt tot de identificatie van een aantal belangrijke doelgroepen die we moeten bereiken, informeren, overtuigen en activeren om samen te kunnen zorgen voor een beter bomenbeheer en -beleid in Vlaanderen.

5.1. Breed Publiek

Bomen Beter Beheren streeft ernaar om via een verscheidenheid aan mediakanalen een brede bevolking te bereiken met gelaagde en positieve campagnes rond het belang van bomen. Door het delen van interessante, correcte en boeiende informatie, willen we het bewustzijn, de waardering en het respect voor bomen vergroten. We richten ons op een divers publiek, van jong tot oud, van bomenliefhebbers tot sceptici, en van beheerders tot eigenaren. Het doel is om een breed draagvlak te creëren voor het behoud en de bescherming van bomen, waarbij iedereen in de samenleving het belang van bomen beter gaat inzien en omarmen.

5.2. Pers en Media

We zetten actief in op een gerichte pers- en mediawerking om onze boodschap effectief te verspreiden. Door samen te werken met journalisten, mediakanalen en influencers, zorgen we ervoor dat onze campagnes een groot bereik krijgen en een breed publiek bereiken. We streven naar regelmatige en positieve berichtgeving over het belang van bomen in zowel landelijke als lokale media. Door deze strategische samenwerking willen we ervoor zorgen dat onze boodschap niet alleen gehoord wordt, maar ook resoneert met de samenleving, waardoor de aandacht voor duurzaam bomenbeheer toeneemt.

5.3. Onderwijs

Omdat bomen een generatie-overschrijdend leven kennen, verdienen ze ook meer aandacht in alle geledingen van ons onderwijs en dat vanaf de kleuterschool. Bomen Beter Beheren wil op termijn graag dat kinderen in kleuter- en lagere scholen meer te weten komen over het bijzondere (want lange) leven van bomen zodat de verwondering over en interesse in bomen doorheen de tijd groeit in de bevolking. In een eerste fase zal Bomen Beter Beheren nu echter vooral inzetten op onderwijsinstellingen van middelbaar en hoger onderwijs, en hen meer dan vandaag stimuleren en ondersteunen om onderricht te voorzien in basis- en gespecialiseerde boomkennis en actuele beheertechnieken, zodat geschoolde boomzorg die op de lange termijn gericht is, (terug) genormaliseerd wordt en in voldoende mate aanwezig is bij de toekomstige professionelen die met of rond bomen zullen werken.

Bomen Beter Beheren ambieert verder een directe verbinding met de universitaire instellingen en hogescholen om in samenwerking theoretisch en praktijkgericht onderzoek te ontwikkelen rond bomen en boombeheer, ook op de langere termijn die past bij het trage levensritme van bomen. In de andere richting wil Bomen Beter Beheren de verstaalslag maken van het wetenschappelijk onderzoek rond bomen naar praktijkgerichte informatie voor lesgevers en instructeurs inzake boomzorg, zodat deze vlot kunnen beschikken over wetenschappelijk onderbouwde toegepaste praktijkkennis inzake bomen in verstedelijkte omgeving.

In een latere fase wil Bomen Beter Beheren haar educatief werk dan verder verbreden naar jongere leeftijden en meer algemene opleidingen.

5.4. Stedenbouwers, projectontwikkelaars, bouwsector

In haar essentie wil Bomen Beter Beheren iedereen bereiken die in de levensloop van vele bomen in onze vaak sterk verstedelijkte omgeving een rol speelt door in te grijpen op hun groeiplaats: van bouwpromotoren over (landschaps) architecten, via kraanwerkers, grond- en rolringwerkers en nutsmaatschappijen, wegenbouwers, bestraters en tuinaannemers, tot eigenaars, omwonenden, vergunningverleners en rechters. Elk van die actoren neemt beslissingen rond bomen of voert acties uit aan of in de buurt van bomen. Het is belangrijk dat ze dus allemaal voldoende geïnformeerd zijn over de gevolgen op langere termijn van hun beslissingen en acties voor de conditie en levensduur van die bomen, zodat ongewild verlies van bomen als gevolg van een gebrek aan kennis of zorgvuldig beheer wordt vermeden.

5.5. Lokale besturen

Bomen Beter Beheren wil nog meer en breder dan vandaag lokale besturen helpen om de interne samenwerking tussen hun bevoegde diensten (m.n. de stedenbouwkundige dienst en de groendienst) te organiseren rond een bomen-toets bij vergunningen/werken, zodat bewust kan worden omgesprongen met hun bestaand (publiek en openbaar) boomkapitaal en meer resultaatgericht kan gepland en gewerkt worden voor meer kroonbedekking door duurzaam behoud van bomen en het creëren van ruimte voor (de groei van) nieuwe bomen. Lokale besturen hebben boomdes-

kundige kennis en ondersteuning nodig om via een combinatie van goed en professioneel boombeheer, efficiënte en doelgerichte openbare investeringen in nieuwe groeiplaatsen en een boomeisend vergunningskader, in de nabije toekomst te zorgen voor de continue aanwezigheid van grote en gezonde bomen in dorpen en steden.

5.6. Beleidsmakers

Bomen Beter Beheren wil federale en Vlaamse politici, kabinetten en administraties bijstaan om voor een kwalitatief en resultaatgericht kader te zorgen zodat lokale besturen de gewenste stads- en dorpskernvergroening kunnen realiseren met een grotere hoeveelheid en een betere, meer rechtvaardige spreiding van kwalitatieve volwassen bomen.

5.7. Juristen en magistratuur

Tot slot wil Bomen Beter Beheren ook inspanningen leveren om de juridische sector en met name de magistratuur nader te informeren over de mogelijkheden om juridische onderzoeken en uitspraken te baseren op correcte en meest recente wetenschappelijke bevindingen inzake bomen en om zich daarbij te laten adviseren door personen met gespecialiseerde (gecertificeerde) boomdeskundigheid. Vandaag stellen we immers vast dat bij burenruzies en andere conflicten de boom vaak 'de stok is om de hond mee te slaan', maar ook dat er bij juridische beslissingen ter zake vaak nog zeer eenzijdig overlastanalyses worden gemaakt, terwijl de juridische vraagstelling eigenlijk zou moeten uitzoeken hoe de verhouding is tussen de eventuele overlast die een boom veroorzaakt en de ecosysteemdiensten die hij vervult, zodat Salomonsoordelen met de boom als kind van de rekening maximaal worden vermeden. In samenwerking met experts ter zake wil Bomen Beter Beheren ook de eerste stappen zetten om deze belangrijke doelgroep te informeren en te sensibiliseren.

6. Een gedifferentieerde aanpak

Bomen Beter Beheren erkent het belang van een gedifferentieerde aanpak om haar missie effectief te realiseren. De organisatie biedt activiteiten op maat van diverse doelgroepen, variërend van zeer onderlegde, professionele bomenexperts tot leken die weinig weten over bomen en hun (duurzaam) beheer. Voor de professionele bomenexperts worden gespecialiseerde technische trainingen, certificeringsprogramma's en geavanceerde workshops georganiseerd. Voor leken en geïnteresseerde burgers biedt de organisatie laagdrempelige informatiesessies, educatieve en draagvlakverbredende activiteiten en campagnes en basisworkshops aan, om het bewustzijn en de kennis over bomen te vergroten.

Voor de professionele actoren ontwikkelt Bomen Beter Beheren protocollen, werkstandaarden en goede praktijktechnieken inzake boomplanning, -bescherming en -beheer en richt het activiteiten in ter promotie daarvan. Daarnaast organiseert de vereniging activiteiten die gericht zijn op het verbeteren van de praktijk van boombeheer en werken rond en met bomen. De vereniging focust daarbij op complementariteit met het bestaande opleidingsaanbod van andere organisaties.

Tegelijkertijd streeft de organisatie ernaar om beleidsbeïnvloedend te werken, door het geven van advies aan beleidsmakers, het lobbyen voor betere regelgeving en het betrekken van lokale en nationale overheden bij de discussie over groenbeheer. Door deze twee gradiënten – leek/expert en beheer/beleid - te integreren in een gedifferentieerde aanpak, kan Bomen Beter Beheren zowel de praktische uitvoering als het beleidsmatige kader voor duurzaam bomenbeheer versterken, en zowel de leek als de expert sensibiliseren en activeren, en zo bijdragen aan een groenere en veerkrachtigere omgeving in Vlaanderen.

Om onze doelstellingen te realiseren, streeft Bomen Beter Beheren naar **maximale samenwerking** met gelijkgestemde organisaties en partners die onze missie ondersteunen. We zoeken actief naar synergieën met organisaties zoals BOS+, VVOG, BBL, Regionale Landschappen en Bosgroepen, Natuurpunt, AOE, en andere groengerichte initiatieven om kennis, middelen en best practices te delen. Daarnaast willen we samenwerken met organisaties die onze doelgroepen verzamelen en vertegenwoordigen of die er een goed bereik bij hebben, zoals de Bouwunie, de VVSG en Kubieke Ruimte. Ook overheden (gemeentebesturen, relevante intercommunales, bovenlokale overheden zoals ANB, Dpt. Omgeving, Agentschap Wegen en Verkeer, de Vlaamse Waterweg, ...) en bedrijven beschouwen we als belangrijke partners in ons verhaal, en dus streven we ook naar samenwerkingen met hen. Door samen te werken met deze partners, kunnen we onze impact vergroten, een breder publiek bereiken en gezamenlijk multidisciplinair streven naar een groenere en duurzamere omgeving door een deskundig beheer en behoud van bomen en groenstructuren in Vlaanderen. Deze samenwerkingen stellen ons in staat om zowel op lokaal als regionaal niveau effectiever te opereren en een geïntegreerde aanpak te bevorderen in het beheer en behoud van bomen en groenstructuren in Vlaanderen. We vinden dit streven naar samenwerkingen dermate belangrijk dat we dit ook expliciet als doelstelling benoemd hebben hieronder.

7. Doelstellingen van de vereniging

7.1. Termijn van de strategische en operationele doelstellingen

We maken in deze nota een onderscheid tussen de planningshorizon van onze strategische doelstellingen en die van onze operationele doelstellingen. De periode van 2 jaar voor onze mogelijke eerste erkenning is immers relatief kort waardoor het niet realistisch is om in een dergelijke tijdspanne al onze strategische doelstellingen ten volle te realiseren. We kiezen er dus voor om onze strategische doelstellingen in te schrijven in een logica van een wat langere termijn, m.n. de periode voor de eerste, kortlopende erkenning + de 5-jarentermijn die daarop volgt = 7 jaar. Dit laat ons toe om consistente en realistische strategische doelstellingen te formuleren die aansluiten op het traject dat we reeds hebben afgelegd en het pad dat we voor ogen hebben. Het biedt de lezer van dit document ook meer duidelijkheid over hoe we onze missie en visie de komende jaren willen nastreven. Met onze operationele doelstellingen hanteren we echter wel de kortere periode van 2 jaar, opdat het voor diezelfde lezer duidelijk is wat we in deze eerste periode concreet zullen doen. Waar nuttig vermelden we mogelijke operationele doelstellingen die we in een latere periode i.k.v. ons voorziene groeitraject wensen op te starten, maar dan vermelden we hier expliciet bij dat dit voor een latere periode zal zijn.

7.2. Strategische Doelstellingen (7 jaar)

7.2.1. We vergroten de publieke bewustwording, het draagvlak en de betrokkenheid

Doel: Verhogen van het bewustzijn van het brede publiek over het belang van bomen en groenstructuren in de stedelijke en landelijke omgeving, en het creëren van een breed draagvlak voor duurzaam bomenbeheer.

Acties:

- Voeren van gelaagde bewustwordingscampagnes via verschillende mediakanalen, gericht op verschillende doelgroepen.
- Organiseren van evenementen en activiteiten zoals draagvlakverbredende campagnes en workshops voor burgers. De 3-30-300-groenaanbeveling voor bebouwde omgevingen kan hierbij als een wetenschappelijke onderbouwde en tegelijk mediagenieke en wervende 'kapstok' fungeren.
- Samenwerken met andere natuur- en milieuorganisaties om gezamenlijke sensibiliseringscampagnes op te zetten.

7.2.2. We bevorderen educatie over duurzaam bomenbeheer en groenstructuren

Doel: Versterken van educatie over bomenbeheer en groenstructuren door de ontwikkeling van gerichte educatieve materialen en het bevorderen van de verspreiding van wetenschappelijke kennis.

Acties:

- Ontwikkelen van educatieve pakketten op maat van verschillende doelgroepen. We maken een onderscheid tussen de vakopleidingen enerzijds, zoals stedenbouw, architectuur, groenmanagement en landschapsarchitectuur, ..., en de bredere onderwijsdoelgroepen anderzijds. (We willen de beide op termijn bereiken, maar in het voorliggende 2-jarenplan ligt de operationele doelstelling op de eerste doelgroep).
- Organiseren van seminars en lezingen waarin lesgevers en afgestudeerde studenten actuele wetenschappelijke kennis vertalen naar de praktijk.
- Stimuleren van toegepaste onderzoeksthema's bij vakscholen en opleidingen, in samenwerking met Bomen Beter Beheren.
-

7.2.3. We ondersteunen lokale besturen, bouwsector en boomdeskundigen

Doel: Versterken van de kennis en vaardigheden van lokale besturen, de bouwsector en boomdeskundigen om effectief duurzaam bomenbeheer te realiseren.

Acties:

- Aanbieden van studiedagen en workshops over boombeheer en -onderhoud.
- Ontwikkelen van handleidingen, protocollen en beslissingsbomen voor best practices in bomenbeheer.
- Promoten van het belang en de meerwaarde van de inzet van boomdeskundigen bij het verlenen van vergunningen en stadsplannen en -ontwikkeling.

7.2.4. We beïnvloeden beleid en regelgeving

Doel: Actief bijdragen aan de ontwikkeling en implementatie van beleid en regelgeving die bomen en groenstructuren beschermen en bevorderen.

Acties:

- Samenwerken met beleidsmakers en overheidsinstanties om advies en aanbevelingen te geven.
- Lobbyen voor strengere regelgeving en betere handhaving ten aanzien van bomenbeheer en groenbehoud.
- Publiceren van position papers en rapporten om beleidsmakers en magistraten te informeren en beïnvloeden.
- Boomkennis mengen in publieke debatten over (stads)bomen.

7.2.5. We versterken onze organisatie

Doel: Verhogen van de operationele efficiëntie en effectiviteit van de organisatie.

Acties:

- Optimaliseren van interne processen en systemen om de operationele efficiëntie én de extern gerichte communicatie te verbeteren.
- Regulariseren van procedures van interne monitoring en evaluatie om de prestaties en impact van de organisatie te meten en te verbeteren.
- Verbeteren van de organisatie van de Europese certificering van boomdeskundigen.
- Netwerking om onze positionering als deskundige, complementaire en solidaire partner in de natuur- en milieubeweging te consolideren.

7.3. Operationele Doelstellingen (binnen 2 jaar)

7.3.1. We organiseren sensibiliseringscampagnes en -evenementen over bomen

Onder de strategische doelstelling "Publieke Bewustwording en draagvlakverbreding"

Doel: Verhogen van de publieke bewustwording en het draagvlak voor duurzaam bomenbeheer door middel van gerichte campagnes en evenementen.

Acties:

- Ontwikkelen en lanceren van een online en offline campagne die de voordelen van bomen en groenstructuren benadrukt. De 3-30-300-groenaanbeveling voor bebouwde omgevingen kan hierbij als een wetenschappelijke onderbouwde en tegelijk mediagenieke en wervende 'kapstok' fungeren.
- Binnen dat kader organiseren we ook kleinschalige gemeenschapsevenementen zoals laagdrempelige lezingen (boomcafés) en informatiewandelingen.
- Samenwerken met lokale media, besturen, natuurorganisaties en gemeenschapsorganisaties om de boodschap te verspreiden.

SMART KPI's:

- **Specifiek:** We ontwikkelen en lanceren een informatieve en positieve campagne over het belang van bomen, waarbij 50% van de ondervraagden na afloop aangeeft dat hun houding ten opzichte van bomenbeheer positiever is geworden. We zetten daarbij ook sterk in op pers- en mediawerking.
- **Meetbaar:** We bereiken minimaal 10.000 mensen via de campagne, waarvan 10% van de bevraagden na afloop actie onderneemt, zoals deelname aan een gerelateerd evenement, het delen van de boodschap op sociale media, of het steunen of zelf organiseren van initiatieven rond duurzaam bomenbeheer.
- **Acceptabel:** We zorgen voor deelname van minimaal 200 mensen aan de gemeenschapsevenementen per jaar, waarbij 20% van de deelnemers besluit om hun kennis over bomenbeheer verder uit te breiden door middel van deelname aan een vervolgsessie of ander educatief aanbod.
- **Realistisch:** We werken i.k.v. deze campagne samen met minstens 5 partners (media, gelijkgestemde natuurorganisaties, lokale overheden, geïnteresseerde middenveldorganisaties, ...).
- **Tijdsgebonden:** We ontwikkelen en lanceren de campagne binnen de eerste 12 maanden.

7.3.2. We versterken educatieve initiatieven over het belang van (duurzaam) bomen(beheer)

Onder de strategische doelstelling "Educatie"

Doel: Ontwikkeling van een educatief pakket op maat van relevante vakscholen (zoals stedenbouw, architectuur, groenmanagement en landschapsarchitectuur) en het bevorderen van de verspreiding van actuele wetenschappelijke kennis naar de praktijk.

Acties:

- Ontwikkelen van een educatief pakket dat aansluit bij de curricula van relevante opleidingen in vakscholen, met aandacht voor duurzaam bomenbeheer en de nieuwste inzichten in de sector.
- Organiseren van jaarlijkse seminars of lezingen waarin lesgevers of afgestudeerde studenten van deze vakscholen een podium krijgen om actuele wetenschappelijke kennis te vertalen naar de praktijk.
- Suggesties doen voor toegepaste onderzoeksthema's aan relevante opleidingen en samenwerken met vakscholen om praktijkgerichte onderzoeksprojecten op te zetten en om innovatieve technieken en methodes te testen en te evalueren.

SMART KPI's:

- **Specifiek:** we ontwikkelen en implementeren één volledig educatief pakket voor minimaal drie relevante opleidingen binnen vakscholen, waarbij 70% van de studenten aangeeft dat hun kennis over duurzaam bomenbeheer aanzienlijk is toegenomen na gebruik van het pakket.
- **Meetbaar:** we bereiken minimaal 100 studenten per jaar door het aanbieden van seminars of lezingen over de nieuwste wetenschappelijke inzichten in bomenbeheer en streven ernaar dat minstens 60% van hen de inzichten uit de seminars actief toepast in hun praktijkgerichte opdrachten of stages.
- **Acceptabel:** we zorgen ervoor dat minstens één onderwijsinstelling per jaar een toegepast onderzoeksthema in samenwerking met Bomen Beter Beheren uitwerkt, waarbij het onderzoek direct bijdraagt aan de oplossing van een praktijkprobleem binnen duurzaam bomenbeheer.
- **Realistisch:** we betrekken minimaal vijf vakscholen actief bij het gebruik en verspreiding van het educatieve pakket en de organisatie van seminars.
- **Tijdsgebonden:** we ontwikkelen het educatief pakket binnen één jaar en organiseren tijdens deze eerste 2-jaren-periode 2 wetenschappelijke seminars.

Op termijn willen we onze educatieve werking ook uitbreiden en een breder bereik realiseren dat de vakopleidingen overstijgt, maar ook gericht zal zijn op educatie en sensibilisering van jongere kinderen uit meer algemene opleidingen. Het is niet realistisch om dit reeds op te nemen binnen de operationele doelstellingen van de komende 2 jaar, maar om deze strategische doelstelling ten volle waar te maken, zullen we hierrond dus ook in een latere fase activiteiten ontwikkelen.)

7.3.3. We faciliteren de implementatie van best practices voor duurzaam bomenbeheer

Onder de strategische doelstelling "Ondersteunen van Lokale Besturen, Bouwsector en Boomdeskundigen"

Doel: Zorgen voor de toepassing van de beste technieken en methodes bij het behouden, beheren en bijkomend voorzien van bomen en groenstructuren.

Acties:

- Ontwikkelen en verspreiden van handige en vlot leesbare praktische richtlijnen en handleidingen voor professioneel bomenbeheer.

SMART KPI's:

- **Specifiek:** Ontwikkeling en verspreiding van praktische richtlijnen en handleidingen voor bomenbeheer in Vlaanderen, waarbij ten minste 50% van de betrokken professionals die we bevragen, aangeeft de richtlijnen actief toe te passen in hun dagelijkse werkzaamheden..
- **Meetbaar:** Publicatie van minimaal één richtlijn per jaar, die we verspreiden naar een breed gamma aan relevante doelgroepen (al dan niet via hun koepelorganisaties), zoals de gemeentes, VVOG, VVSG, organisaties uit de bouwsector, ... Hierbij geeft minstens 25% van de doelgroepen die we bevragen na verspreiding aan deze richtlijnen in hun beleids- of beheerplannen te hebben geïntegreerd.
- **Acceptabel:** We betrekken minimaal 5 boomdeskundigen bij de ontwikkeling van de richtlijnen, maar ook experts uit de betrokken sectoren.
- **Realistisch:** We voltooiën elke richtlijn binnen een tijdsbestek van max. 12 maanden.
- **Tijdsgebonden:** We publiceren de eerste richtlijn binnen het eerste jaar.

7.3.4. We activeren en ondersteunen de ontwikkeling van gemeentelijke bomenplannen

Onder de strategische doelstelling "Ondersteunen van Lokale Besturen, Bouwsector en Boomdeskudigen"

Doel: Ontwikkeling van een uitgebreid Vademecum 'Gemeentelijk Bomenplan'. Deze nieuwe 'bijbel' van de bomenplannen moet binnen 2 jaar te vinden zijn op het bureau van nagenoeg elke actor die operationeel of beleidsmatig betrokken is bij het beheer van bomen. Het indirecte doel is dat we gemeentebesturen enthousiasmeren en leidraden geven om kwaliteitsvolle bomenplannen te ontwikkelen en te implementeren.

Acties:

- We ontwikkelen en publiceren een uitgebreid maar vlot leesbaar en praktijkgericht vademecum dat zowel de hoofdprincipes als de detailinformatie voor het opstellen en implementeren van kwaliteitsvolle gemeentelijke bomenplannen bevat. (Net als bij OD2 kan de 3-30-300-groenaanbeveling in deze context een wervend en wetenschappelijk kader scheppen.)
- We zorgen voor intensieve verspreiding van het vademecum na publicatie.
- We organiseren workshops en infomomenten, zowel aan de aanbodzijde (regionale landschappen, boomverzorgers, ...) als aan de vraagzijde (gemeentes) om breed te informeren over het belang en de hoofdprincipes van bomenplannen.

SMART KPI's:

- **Specifiek:** We ontwikkelen en publiceren een nieuw uitgebreid Vademecum Bomenplannen, waarbij we ons uiteraard ook baseren op bestaande literatuur. Idealiter ontwikkelen we dit vademecum in samenwerking met andere deskundige organisaties zoals bv. Inverde, VVOG, VVSG, Departement Omgeving, ... Tijdens de duur van deze meerjarennota willen we dat er bij minimaal vijf gemeenten de ontwikkeling van een kwaliteitsvol bomenplan geïnitieerd wordt waarin de hoofdprincipes van ons vademecum worden opgenomen.
- **Meetbaar:** We verspreiden een oplage van minstens 2.000 papieren exemplaren van het vademecum naar de relevante doelgroepen, waarbij ten minste 30% van de bevroegde ontvangers zegt de informatie te gebruiken bij de ontwikkeling of herziening van hun bomenbeleid.. We organiseren na de publicatie ten minste vier workshops of trainingssessies voor regionale landschappen, boomverzorgers, gemeentelijke medewerkers, ... Dit doen we bij voorkeur samen met partnerorganisaties zoals Inverde, VVOG, VVSG, BOS+, BBL (ikv Gemeente voor de Toekomst), ...
- **Acceptabel:** We zorgen voor actieve deelname van minimaal 100 geïnteresseerde professionelen aan de workshops en infosessies.
- **Realistisch:** We maken het Vademecum Bomenplan actief bekend bij onze doelgroepen, waarbij we ook verwijzen naar de goede praktijken die bepaalde gemeentes al implementeren.
- **Tijdsgebonden:** We voltooien en publiceren het vademecum binnen de 18 maanden van deze meerjarenplanning, en zorgen voor intensieve promotie en verspreiding na publicatie.

7.3.5. We promoten de certificering van deskundige boomverzorgers

Onder de strategische doelstelling "Ondersteunen van Lokale Besturen, Bouwsector en Boomdeskudigen"

Doel: Bevorderen van de certificering van boomverzorgers en waarborgen van de kwaliteit van boomverzorgingsdiensten.

Acties:

- Aanhoudend promoten van de Europese certificering als kwaliteitslabel voor deskundige boomverzorgers via al onze mediakanalen en via onze communicatie bij vragen van leden en niet-leden.
- Aanbieden van studiedagen en infomomenten die bijdragen tot de 3-jaarlijkse verlenging van de certificering als ETW, ETT en VETcert.
- Verder uitwerken en publiek maken van het beoordelingskader, de beoordelingsprocedure en de communicatiestrategie voor de behandeling van klachten over (gecertificeerde) boomverzorgers.

KPI's:

- **Specifiek:** We promoten de certificering en verlening van certificering van boomverzorgers permanent via onze website en meermaals per jaar via minstens 3 verschillende mediakanalen, richten jaarlijks minstens 2 examenmomenten in voor nieuwe certificeringen en behandelen alle inkomende en ontvankelijke aanvragen voor verlenging van certificering binnen de termijn van 3 maanden (volgens ritme EAC).
- **Meetbaar:** We organiseren jaarlijks minimaal 8 activiteiten die samen valideerbaar zijn voor minstens de helft van het totaal aantal benodigde vormingsuren voor de 3-jaarlijkse verlenging van certificering van boomdeskudigen, waarbij 80% van de bevroegde deelnemers na afloop aangeeft dat de inhoud direct toepasbaar is in hun werk.

- **Acceptabel:** We ondersteunen en zorgen voor de verlenging van certificering volgens een (binnen het basiskader van het EAC) aan de Belgische situatie aangepaste verlengingsprocedure die via onze website openbaar wordt gemaakt. We voorzien op onze website een kanaal voor behandeling van klachten over (gecertificeerde) boomverzorgers met bekendmaking van de ontvankelijkheidsbeoordeling en (woord- en wederwoord) arbitrageprocedure.
- **Realistisch:** We ontwerpen een arbitrageprocedure voor klachten, waarbij beide partijen binnen de 4 weken na ontvangst van een ontvankelijke klacht op de hoogte gesteld worden van de activatie van een arbitrageprocedure en waarbij de totale procedure binnen een vaste termijn wordt behandeld.
- **Tijdsgebonden:** We implementeren het promotieplan voor certificering van boomdeskundigheid, de procedure voor verlenging van certificering en de arbitrageprocedure bij klachten binnen een jaar.

7.3.6. We lobbyen voor verbeterde regelgeving en beleidsmaatregelen

Onder de strategische doelstelling "Beïnvloeden van Beleid en Wetgeving"

Doel: Actief lobbyen voor betere regelgeving en beleidsmaatregelen die de bescherming en het beheer van bomen bevorderen.

Acties:

- Organiseren van overlegmomenten met beleidsmakers op federaal, Vlaams en lokaal niveau. We doen dit bij voorkeur samen met partnerorganisaties zoals BOS+, VVOG, VVSG, BBL, ...
- Voorbereiden van beleidsvoorstellen en position papers met aanbevelingen voor verbeterd bomenbeheer.
- Lanceren van een bewustwordingscampagne om het belang van duurzaam bomenbeheer onder beleidsmakers te benadrukken. Rechtstreekse benadering van relevante beleidsmakers combineren we hier met een gerichte pers- en mediawerking. We doen dit bij voorkeur samen met partnerorganisaties zoals BOS+, VVOG, VVSG, BBL, ...

SMART KPI's:

- **Specifiek:** We organiseren elk semester ten minste één overlegmoment met relevante beleidsmakers, waarbij we streven naar een concrete beleidswijziging of toezegging bij ten minste 25% van deze momenten.
- **Meetbaar:** We dienen jaarlijks minimaal twee beleidsvoorstellen of position papers in bij relevante overheidsinstanties, met als doel dat ten minste één voorstel binnen een jaar wordt opgenomen in nieuw beleid of regelgeving.
- **Acceptabel:** We zorgen voor deelname van minimaal vijf relevante beleidsmakers bij de semestriële overlegmomenten.
- **Realistisch:** We creëren en voeren binnen twee jaar een bewustwordingscampagne uit gericht op beleidsmakers. Naast rechtstreekse contactname met de relevante beleidsmakers zetten we daarbij ook in op pers- en mediacommunicatie.
- **Tijdsgebonden:** We realiseren de eerste succesvolle beleidsverandering binnen twee jaar.

7.3.7. We verhogen onze operationele efficiëntie en effectiviteit

Onder de strategische doelstelling "Organisatieversterking"

Doel: Optimaliseren van interne processen en systemen om de operationele efficiëntie te verbeteren. Deze verbeteringen zullen ook leiden tot een gevoelige verbetering van onze externe communicatie (bv. efficiëntere pers- en mediawerking door gebruik van perslijsten en relatiebeheer met journalisten) en tot een beter bereik van onze activiteiten (tijdiger en beter aankondigen van onze evenementen en initiatieven; beter inschrijvingsbeheer; ...).

Acties:

- Implementeren van een nieuw CRM-systeem voor beter beheer van ledenadministratie, betaalprocedures, vrijwilligersadministratie, projecten en communicatie.
- Uitrol en implementatie van een werkwijze gericht op monitoring en evaluatie, om voortdurend de prestaties en impact van de organisatie te meten en te verbeteren.

SMART KPI's:

- **Specifiek:** Introductie van een geïntegreerd CRM-systeem voor projectbeheer, met als doel dat binnen een jaar 80% van de processen foutloos verloopt en medewerkers aangeven dat de nieuwe systemen hun werk aanzienlijk efficiënter maken. Link met een opfrissing van de huisstijl en de ontwikkeling van een nieuwe website die veel efficiënter als kennisplatform over duurzaam bomenbeheer zal fungeren en waarlangs interactie met onze doelgroepen significant vlotter verloopt.

- **Meetbaar:** Sterk verhoogde efficiëntie van administratie, waardoor fouten en de noodzakelijke rechtzettingen met 20% afnemen binnen een jaar na implementatie en met 50% binnen 2 jaar, en de tevredenheid van medewerkers en externe partners over administratieve processen met minimaal 30% stijgt. Betere informatiedoorstroming en heldere procedures die nageleefd worden.
- **Acceptabel:** Betrekken van alle medewerkers bij de training voor het nieuwe CRM-systeem.
- **Realistisch:** Uitvoering van semestriële monitoring en evaluatie, en permanente aandacht voor optimalisering van procedures.
- **Tijdsgebonden:** Implementatie van het nieuwe CRM-systeem en online brengen van de nieuwe website en huisstijl binnen 12 maanden.

7.3.8. We versterken netwerking en samenwerking met organisaties in de natuur- en milieusector Onder de strategische doelstelling "Organisatieversterking"

Doel: Opbouwen van sterke netwerken en relaties binnen de natuur- en milieusector om complementariteit en synergie te bevorderen en de positie van Bomen Beter Beheren als betrouwbare en solidaire partner van de natuur- en milieubeweging te bevestigen en te versterken.

Acties:

- Actief deelnemen aan bijeenkomsten, conferenties en netwerkdagen van relevante natuur- en milieuorganisaties zoals BOS+, de Regionale Landschappen, Natuurpunt en Bond Beter Leefmilieu.
- Organiseren van regelmatige ontmoetingen en uitwisselingen met andere organisaties om gedeelde doelstellingen te identificeren en te werken aan gezamenlijke projecten. Dit omvat de organisaties uit onze sector, maar zeker ook daarbuiten. Het is immers ook belangrijk dat we niet enkel "de reeds bekeerde" massa bereiken, maar dat we ook breed maatschappelijk (samen)werken en communiceren.
- Ontwikkelen van communicatie- en activiteitenstrategieën die aanvullend zijn op de initiatieven van andere natuur- en milieuorganisaties en die maximaal de complementariteit van onze gezamenlijke kennis valoriseren.
- Initiëren van minstens 1 gezamenlijke campagne of project per jaar met complementaire organisaties in en/of buiten de sector.

SMART KPI's:

- **Specifiek:** We leggen contact met minimaal vijf relevante natuur- en milieuorganisaties om potentiële samenwerking te bespreken en op te starten, waarbij we streven naar de lancering van ten minste één gezamenlijk project dat binnen twee jaar meetbare impact heeft op de biodiversiteit of het bomenbeheer.
- **Meetbaar:** We initiëren elk jaar minstens 1 gezamenlijke campagne of project met partnerorganisaties, met als doel dat de campagne door minstens 30% van de beoogde doelgroep wordt opgemerkt en gesteund.
- **Acceptabel:** Minstens 1/3 van de ontmoetingen met organisaties leiden tot concrete vervolgstappen richting samenwerking.
- **Realistisch:** We volgen minstens drie conferenties of netwerkbijeenkomsten per jaar om contacten in de sector te versterken. Vooral de evenementen van onze koepelorganisatie Bond Beter Leefmilieu trachten we regelmatig bij te wonen.
- **Tijdsgebonden:** Binnen de 2 jaar van deze eerste erkenningsperiode heeft Bomen Beter Beheren zichzelf beter bekend gemaakt bij de andere organisaties uit de natuur- en milieubeweging, en worden wij (h)erkend als solidaire partner binnen de natuur- en milieubeweging, zoals blijkt uit o.m. onze regelmatige deelname aan gezamenlijke evenementen en campagnes, of het feit dat onze campagnes vermeld worden in de communicatie van andere, bevriende, organisaties.

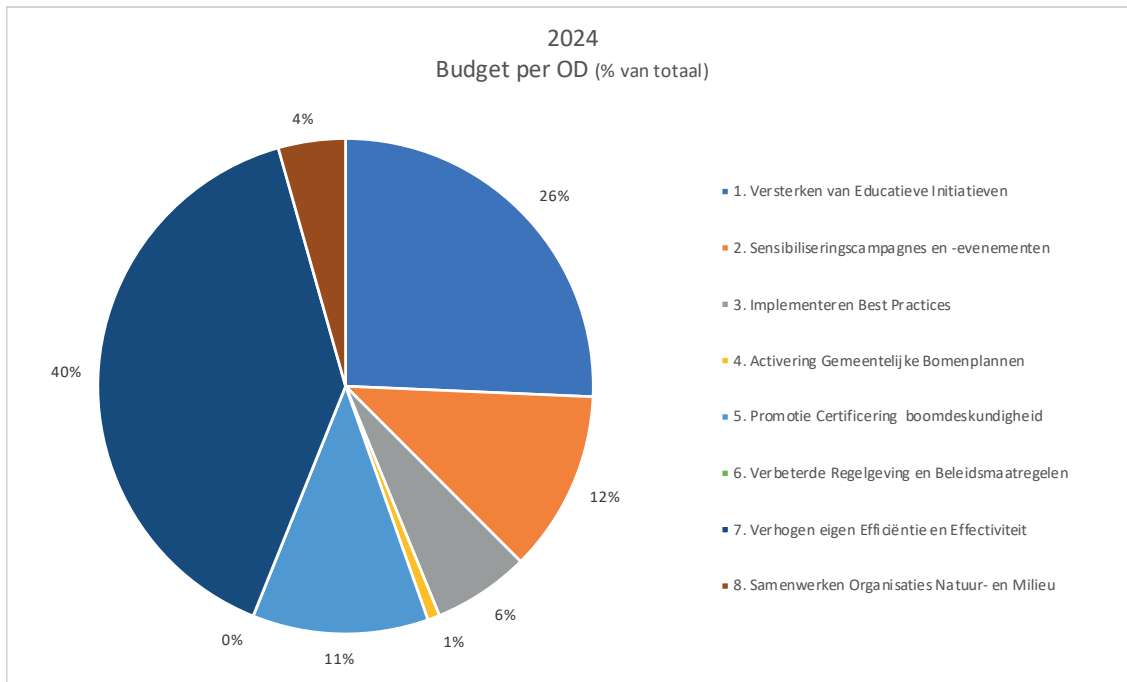


8. Financieel plan

Actueel steunt de werking van Bomen Beter Beheren hoofdzakelijk op één halftijdse werknemer en heel wat vrijwillige inzet van bestuursleden, leden en sympathisanten. De belangrijkste bron van inkomsten komen uit activiteiten zoals studiedagen en infosessies. De huidige inkomsten zijn echter te beperkt om een grondig netwerk uit te bouwen met de burger en een stabiele partner te zijn voor de openbare besturen, de stadsvormgevers en de bouwsector.

Financiële situatie 2024

Onderstaande grafiek is een indicatieve weergave van het eigen beschikbare budget voor uitgaven voor 2024 (ruwweg 125.000 € op een voorziene omzet van 130.000 €), afgezet tegenover alle 8 operationele doelstellingen (OD's) die we in de toekomst ambiëren.



De lopende implementatie van een CRM-systeem eist in 2024 tijdelijk veel investeringsmiddelen (voor periode 2024-2026) op, waardoor het beeld ten opzichte van voorgaande jaren enigszins vertekend is. Toch laat dit duidelijk zien dat het gros van onze inspanningen gaat naar het verbeteren van de interne werking (actueel dus onevenredig veel), naar educatie en sensibilisering (de basis van onze inkomsten) en naar het beheer van de certificering van boomdeskundigheid (onze rol binnen Europa).

Plannen meerjarennota

Hoewel een daling van de investering in de eigen werking (kosten CRM) en resulterende efficiëntiewinsten vanaf 2025 te verwachten zijn, voorzien we dat de eigen middelen te weinig ruimte laten om al onze 8 geformuleerde OD's voldoende en effectief en na te streven voor alle te bereiken doelgroepen.

Met de extra middelen die via de (kortlopende) erkenning beschikbaar zouden komen vanaf 2025, ambiëren we bijkomende professionele inzet van personeel door een uitbreiding van de huidige 0,5 naar 2 voltijdse equivalenten. In de eerste plaats willen we een persoon aantrekken met een sterk boomtechnisch profiel die voltijds kan instaan voor het verder opbouwen van ons professioneel netwerk en het sturen van de kennisontwikkeling en -verspreiding bij burgers, gemeentes en bouwsector. We voorzien daarvoor een voldoende budget van 89.000 € aan totale loonmassa. Daarnaast willen we een persoon zoeken met een communicatief profiel, die excelleert in de promotie van educatieve pakketten en protocollen voor goede praktijken, de verspreiding van sensibiliseringscampagnes, het stroomlijnen van de interne communicatie en het opbouwen van de aanwezigheid op sociale media. Hiervoor wordt een budget van 68.000 € aan loonmassa gereserveerd.

Naast dit budget voor personeel (157.000 €), reserveerden we een werkingsbudget van 110.000 € voor operationele kosten bij het nastreven van de 8 OD's. Op een berekende begroting met 278.000 € aan voorziene inkomsten voor 2025, beschikken we dan nog over een buffer van meer dan 10.000 € voor eventuele onvoorziene omstandigheden of opportunistische versnellingen van onze plannen. In onderstaande indicatieve tabel hebben we dit werkingsbudget van 110.000 € op basis van onze plannen en toekomstvisie verdeeld over onze 8 OD's. Deze verdeling vormde mee de basis voor onze calculaties van onze begrotingen voor 2025 en 2026:

Strategische doelstelling	Operationele Doelstelling	Inzet personeel maximaal 2 VTE's	Werkingsbudget maximaal 110K €	Opmerkingen en suggesties	Categorieën begroting
1. Educatie	1. Versterken van Educatieve Initiatieven	0,1 0,3	25000	budget voor ontwikkeling en verspreiding educatief pakket	3,4,5,6,7,8,10,11,13,14,15
2. Publieke Bewustwording, Draagvlak en Betrokkenheid	2. Sensibiliseringscampagnes en -evenementen over bomen	0,1 0,3	30000	budget voor ontwikkeling en verspreiding mediacampagne	3,4,5,6,7,8,9,10,11,15
3. Ondersteunen van Lokale Besturen, Bouwsector en Boomdeskundigen	3. Implementeren van Best Practices voor Bomenbeheer	0,1	8500	ondersteuning vrijwilligers / vergoeding deskundigen	3,4,5,6,7,8,10,11,13,14,15
	4. Activering voor en ondersteuning van de ontwikkeling van Gemeentelijke Bomenplannen	0,3	12000	publicatie en verspreiding vademecum / organisatie studiedag(en)	3,4,5,6,7,8,10,11,13,14,15
	5. Promotie van Certificering van Deskundige Boomverzorgers	0,1	8500	ondersteuning vrijwilligers / vergoeding deskundigen	1,2,10,11
4. Beïnvloeden van Beleid en Wetgeving	6. Lobbyen voor Verbeterde Regelgeving en Beleidsmaatregelen	0,2	6000	vergoeding deskundigen / vervoersonkosten	3,4,5,6,7,8,10,11,13,14,15
5. Organisatieversterking van Bomen Beter Beheren	7. Verhogen van Operationele Efficiëntie en Effectiviteit	0,3	15000	investeringen in doorontwikkeling CRM	9
	8. Netwerken en Samenwerken met Organisaties in de Natuur- en Milieusector	0,2	5000	lidmaatschapskosten / vervoersonkosten	3,4,5,6,7,8,10,11,13,14,15
		2	110000		

hoog profiel	1,0
ondersteunend profiel	0,7
administratief profiel	0,3
TOT VTE	2,0

Begroting 2025

Begroting 2025					
Cat.	Uitgaven		Ontvangsten		
	Omschrijving	Bedrag	Omschrijving	Bedrag	
1	EAC (certificering) en ISA Memberships (lidgelden)	2.800,00 €	Lidgelden (leden)	27.500,00 €	
2	Aankoop vakblad "Bomen"	4.900,00 €	Subsidies	148.643,48 €	
3	Aankoop drank en voeding (activiteiten en arboweekend)	12.500,00 €	Activiteiten	75.000,00 €	
4	Aankoop van diensten	17.500,00 €	Abonnement vakblad	7.400,00 €	
5	Aankoop goederen	3.500,00 €	Verkopten diverse (hercertificering, merchandising ...)	18.000,00 €	
6	Huur voor activiteit	1.000,00 €			
7	Huur gebouwen en aanhorigheden (activiteiten)	6.000,00 €			
8	Kosten medewerker (Edenred, soc.sec., excl.loon)	7.500,00 €			
9	Implementatie CRM-systeem	10.000,00 €			
10	Kantoor, drukwerk, klein materieel, postz., ICT	4.000,00 €			
11	Deskundigen (admin, boekhouding, nieuwsbrief)	24.000,00 €			
12	Verzekeringen BA, AO	1.250,00 €			
13	Vervoer, reis- en verblijfskosten (bomenreis/arboweekend)	15.000,00 €	Bijdrage VN maaltijdcheques	580,00 €	
14	Andere (relatiegesch, repres., publ., ...)	7.500,00 €	Doorgerekende kosten (ISA Memberships)	1.600,00 €	
15	Bezoldigingen en aanverwante kosten	150.000,00 €			
16	Andere bedrijfskosten	500,00 €			
17	Financiële kosten	250,00 €	Financiële opbrengsten	100,00 €	
	Totaal uitgaven	268.200,00 €	Totaal ontvangsten	278.823,48 €	
	Winst van het boekjaar	10.623,48 €	Huidige reserve (2024)	59.482,85 €	

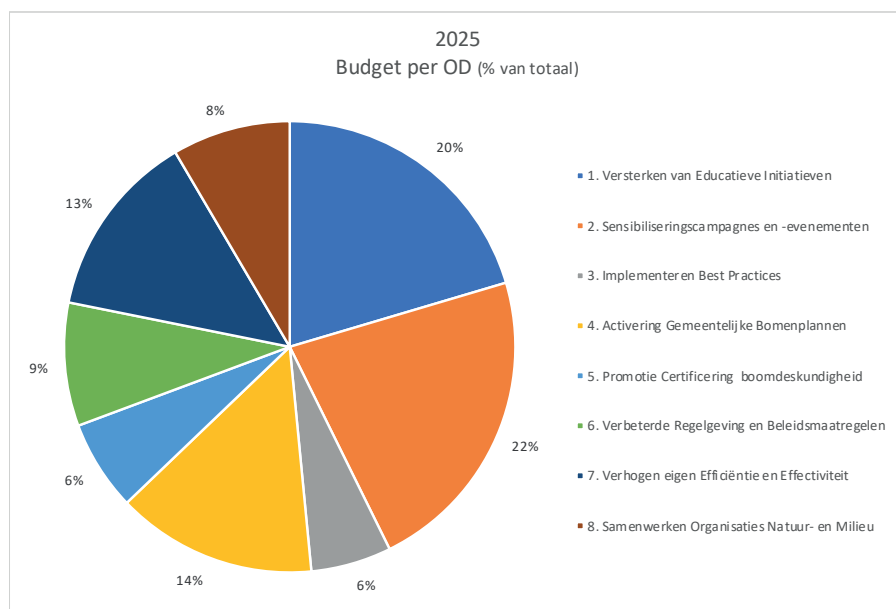
Voorgelegd ter goedkeuring op de Algemene Vergadering van
 Opgesteld door Pieterjan Cardon, penningmeester
 Getekend:
 Voorzitter - Ruben Rogier

We deden voor 2025 eveneens de indicatieve oefening om een budget van ruwweg 268.000 € te verdelen over alle 8 OD's die we ambiëren. Dit toont dat het in 2025 wel mogelijk zou zijn om op een meer evenwichtige wijze al onze OD's na te streven, met behoud van een gezonde verhouding tussen personeels-, werkings- en overheadkosten.

In vergelijking met 2024 voorzien we in 2025 een daling in de kosten voor de interne werking (OD 7), door wegvallen van de substantiële investering in het CRM systeem (vervanging door onderhoudsbudget) en door de beperkte afbouw van de inzet van medewerkers op losse basis. Dat geeft ons ruimte om educatieve - en sensibiliseringactiviteiten (OD's 1 en 2) en de activiteiten voor gemeentes (OD 4) te versnellen en een begin te maken van een sterker netwerk (OD 8) en de verbetering van het wetgevend en juridisch kader rond boombeleid (OD 6). Voor OD's 3 en 5 voorzien we geen substantiële wijziging in de te voorziene budgetten, maar bouwen we verder op de aanpak van de voorbije jaren.

OD	TOTAAL	totaal	personeel	werking	overhead
1. Versterken van Educatieve Initiatieven	20%	54.610	29.610	15.000	10.000
2. Sensibiliseringscampagnes en -evenementen	22%	59.610	29.610	22.500	7.500
3. Implementeren Best Practices	6%	15.430	6.930	5.500	3.000
4. Activering Gemeentelijke Bomenplannen	14%	38.460	26.460	8.000	4.000
5. Promotie Certificering boomdeskundigheid	6%	17.320	8.820	6.000	2.500
6. Verbeterde Regelgeving en Beleidsmaatregelen	9%	23.640	17.640	4.000	2.000
7. Verhogen eigen Efficiëntie en Effectiviteit	13%	35.790	20.790	5.000	10.000
8. Samenwerken Organisaties Natuur- en Milieu	8%	22.640	17.640	4.000	1.000
TOTAAL	100%	267.500	157.500	70.000	40.000

100% 58,88% 26,17% 14,95%



Begroting 2026

Begroting 2026				
Cat.	Uitgaven		Ontvangsten	
	Omschrijving	Bedrag	Omschrijving	Bedrag
	1 EAC (certificering) en ISA Memberships (lidgelden)	2.950,00 €	Lidgelden (leden)	29.000,00 €
	2 Aankoop vakblad "Bomen"	5.150,00 €	Subsidies	148.643,48 €
	3 Aankoop drank en voeding (activiteiten en arboweekend)	15.000,00 €	Activiteiten	85.000,00 €
	4 Aankoop van diensten	18.000,00 €	Abonnement vakblad	7.800,00 €
	5 Aankoop goederen	4.000,00 €	Verkopten diverse (hertificering, merchandising ...)	18.000,00 €
	6 Huur voor activiteit	1.250,00 €		
	7 Huur gebouwen en aanhorigheden (activiteiten)	7.500,00 €		
	8 Kosten medewerker (Edenred, soc.secr., excl.loon)	8.000,00 €		
	9 Implementatie CRM-systeem	10.000,00 €		
	10 Kantoor, drukwerk, klein materieel, postz., ICT	4.500,00 €		
	11 Deskundigen (admin, boekhouding, nieuwsbrief)	24.000,00 €		
	12 Verzekeringen BA, AO	1.500,00 €		
	13 Vervoer, reis- en verblijfskosten (bomenreis/arboweekend)	16.000,00 €	Bijdrage WN maaltijdcheques	580,00 €
	14 Andere (relatiegesch., repres., publ., ...)	8.000,00 €	Doorgerekende kosten (ISA Memberships)	1.700,00 €
	15 Bezoldigingen en aanverwante kosten	153.000,00 €		
	16 Andere bedrijfskosten	500,00 €		
	17 Financiële kosten	250,00 €	Financiële opbrengsten	100,00 €
	Totaal uitgaven	279.600,00 €	Totaal ontvangsten	290.823,48 €
	Winst van het boekjaar	11.223,48 €	Voorzien reserve (na 2025)	70.186,33 €

Voorgelegd ter goedkeuring op de Algemene Vergadering van
Opgesteld door Pieterjan Cardon, penningmeester
Getekend:
Voorzitter - Ruben Rogier

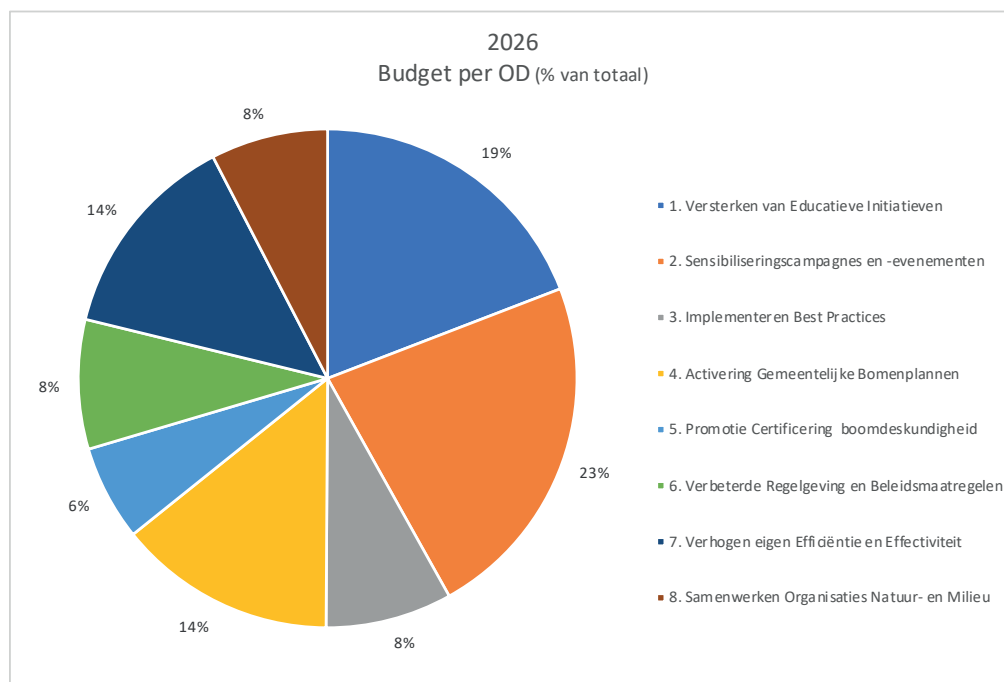
Voor 2026 voorzien we een te besteden budget van ongeveer 280.000 € op een begroting met 290.000 € aan geraamde inkomsten. Naast een normale indexatie van alle posten ten opzichte van 2025, streven we dan naar een gestage uitbreiding van de educatieve activiteiten (OD1) en een verdere doelgroepverbreding van de sensibiliseringsacties (OD 2). Inspanningen om gedragen goede praktijkstandaarden en protocollen te ontwikkelen en promoten (OD 3) worden aangehouden. De stabiele investering gedurende 2 jaren in de uitbouw van netwerken met verwante natuur- en omgevingsverenigingen (OD 8) en met politiek, magistratuur en journalistiek (OD's 2 en 6), moeten ons klaar maken om als partner op deze vlakken meer in te zetten in de verdere toekomst (vanaf 2027). De budgetten voor OD's 4, 5 en 7 wijzigen niet noemenswaardig t.o.v. 2025.

Als een duurzaam beheerder van onze activa gaan we voor 2025 en 2026 uit van een conservatieve begroting voor ons realistisch ambitieus programma, rekening houdend met

- de zelfstandige ontplooiing en groei van onze vereniging de voorbije jaren;
- de extra middelen die aan een eventuele erkenning verbonden zijn;
- de nood om de doorheen de jaren opgebouwde financiële buffer te behouden en redelijkerwijs uit te breiden om in verhouding te blijven met de stijgende omzet en personeelsinzet;

De extra middelen moeten ons toelaten om de sterke ideeën die de voorbije jaren in onze vereniging gegroeid zijn ivm nieuw te ontwikkelen activiteiten, aan te spreken doelgroepen en uit te werken praktijkondersteuning inzake boombeheer, concreet vorm te geven. We zijn daarbij overtuigd dat onze geplande investeringen in extra personeel en de beoogde doelgroepgerichte activiteitendiversifiëring, ook zullen leiden tot verdere projectacquisitie en dus ook hogere budgetten. De cijfers die we hier meegeven beschrijven dus een basisscenario, waarbij we ambiëren om de komende 2 jaar beter te kunnen doen. We willen daarbij de structurele subsidie van de Vlaamse overheid als vliegwiel gebruiken om ook toegang te krijgen tot andere financieringsbronnen.

OD	TOTAAL	totaal	personeel	werking	overhead
1. Versterken van Educatieve Initiatieven	19%	56.968	30.268	16.500	10.200
2. Sensibiliseringscampagnes en -evenementen	23%	62.718	30.268	24.750	7.700
3. Implementeren Best Practices	8%	16.684	7.084	6.500	3.100
4. Activering Gemeentelijke Bomenplannen	14%	39.948	27.048	8.800	4.100
5. Promotie Certificering boomdeskundigheid	6%	18.216	9.016	6.600	2.600
6. Verbeterde Regelgeving en Beleidsmaatregelen	8%	24.632	18.032	4.500	2.100
7. Verhogen eigen Efficiëntie en Effectiviteit	14%	36.752	21.252	5.500	10.000
8. Samenwerken Organisaties Natuur- en Milieu	8%	23.632	18.032	4.500	1.100
TOTAAL	100%	279.550	161.000	77.650	40.900
		100%	57,59%	27,78%	14,63%



9. Conclusie

Bomen Beter Beheren gelooft sterk dat het plannen en beheren van bomen in stedelijke gebieden haalbaar en betaalbaar is, mits er goed wordt omgegaan met de 'boomtijdlijnen'. Hierdoor kunnen we er als maatschappij voor zorgen dat er voortdurend een rijke diversiteit aan bomen aanwezig is in het spreekwoordelijke 'stadsbos', met variatie in grootte, leeftijd, gezondheid, kroonbedekking, bloei, en groenblijvende soorten. Vanuit haar expertise en met de open, dialooggerichte aanpak die haar eigen is, wil Bomen Beter Beheren bijdragen aan de hertoe noodzakelijke paradigmaverschuiving. Het doel is om meer kwalitatieve bomen in verstedelijkte gebieden te krijgen door bestaande bomen te beschermen en nieuwe bomen de beste groeikansen te bieden. Dit is essentieel om in een snel veranderende wereld ook in Vlaanderen te zorgen voor een veerkrachtige, duurzame en welvarende samenleving.